



# Ministero della Salute

DIREZIONE GENERALE PER L'IGIENE E LA SICUREZZA DEGLI  
ALIMENTI E LA NUTRIZIONE  
Ufficio 2

Assessorati alla Sanità  
Regioni e Province Autonome  
Servizi Veterinari

Associazioni di categoria  
Settori tutti

E p.c.

DGSAF

Ambasciata d'Italia a Londra  
c.a. Ufficio Economico e Commerciale  
amb.londra@cert.esteri.it

Ufficio ICE di Londra  
londra@ice.it

ANMVI  
anmvi@pec.anmvi.it

FNOVI  
info@pec.fnovi.it

OGGETTO: Brexit - Integrazioni alla nota 0025710-24/06/2021- Registrazione stabilimenti produttori di alimenti composti sul sistema informativo comunitario TRACES NT

Ad integrazione delle indicazioni di cui alla nota indicata in oggetto, si precisa quanto segue in relazione alla necessità di registrazione in Traces NT degli stabilimenti produttori di alimenti composti interessati all'export verso Regno Unito-UK (GB).

Come noto, UK ha mantenuto nella propria legislazione gli stessi principi già attuati nella legislazione UE prima del 01.01.2021.

In materia di produzione di alimenti composti<sup>1</sup>, UK applica quindi i seguenti principi:

---

<sup>1</sup> Per la definizione di prodotto composto vedi:

- POAO secondo il [Border Operating Model UK](#)
- Art. 2, punto 14 del [Regolamento delegato \(UE\) 2019/625 della Commissione](#)
- Art. 1 par. 2 del [Regolamento \(CE\) n. 853/2004](#)

- laddove gli ingredienti di origine animale siano trasformati nello stesso stabilimento in cui è processato il prodotto composto finale, tale stabilimento deve essere riconosciuto ai sensi del Regolamento 853/2004;
- laddove gli ingredienti di origine animale e il prodotto composto finale siano fabbricati in stabilimenti diversi, l'ingrediente di origine animale trasformato deve provenire da stabilimenti riconosciuti ai sensi del Regolamento 853/2004. Tuttavia, il prodotto composto finale non deve necessariamente essere fabbricato in uno stabilimento riconosciuto ai sensi del Regolamento 853/2004;
- i seguenti ingredienti di origine animale trasformati, destinati ad essere inclusi nel prodotto composto, devono provenire da stabilimenti riconosciuti ai sensi del Regolamento 853/2004:
  - qualsiasi prodotto a base di carne, indipendentemente dal quantitativo rispetto al totale del prodotto composto;
  - prodotto lattiero-caseario trasformato, se esso costituisce la metà o più del prodotto composto;
  - prodotto lattiero-caseario trasformato, se esso costituisce meno della metà del prodotto composto e se il prodotto composto non soddisfa i requisiti dell'articolo 6 della Decisione 2007/275/CE della Commissione<sup>2</sup>;
  - prodotti della pesca trasformati o ovoprodotti trasformati in cui l'ingrediente di origine animale costituisce la metà o più del prodotto composto;
  - qualsiasi altro prodotto trasformato di origine animale (diverso da quelli sopra menzionati) in cui l'ingrediente di origine animale costituisce la metà o più della sostanza del prodotto composto;

Per ulteriori approfondimenti si allega il diagramma estratto dal Regolamento (UE) n. 28/2012 della Commissione e successive modifiche.

In relazione a quanto sopra premesso, **la registrazione in TRACES NT non è necessaria per gli stabilimenti che, ai sensi del Regolamento 853/2004, non sono soggetti a riconoscimento.**

Con preghiera di assicurare la massima diffusione di quanto sopra esposto, si porgono i più cordiali saluti.

IL DIRETTORE GENERALE  
Dott. Massimo Casciello

Allegato: Diagramma- Regolamento (UE) n. 28/2012

Referenti

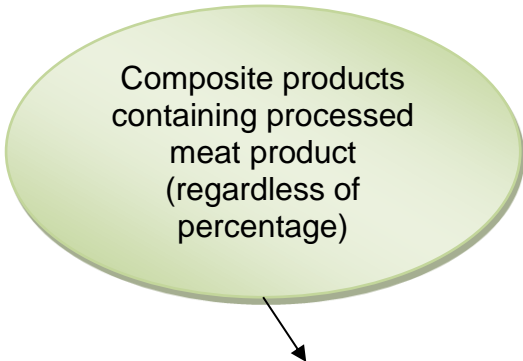
Nicola Santini e-mail: n.santini@sanita.it

Anna Beatrice Ciorba e-mail ab.ciorba@sanita.it

---

<sup>2</sup> [Decisione 2007/275/CE della Commissione](#)

## Composite products - meat



Composite products containing processed meat product (regardless of percentage)

The country of origin of the meat product must be

- the same as the country of export of the composite product; or
- an EU country; or
- another third country with a similar health status to that of the country of origin of the composite product<sup>1</sup>

The meat must come from a country with a Residue Plan in accordance with Decision 2011/163<sup>2</sup>

Meat product must come from an EU approved establishment (the composite product does not have to come from an approved establishment);

Must be heat treated in accordance with the requirements of Commission Decision 2007/777/EC

Must be accompanied by a health certificate laid down in Regulation (EU) No 468/2012;

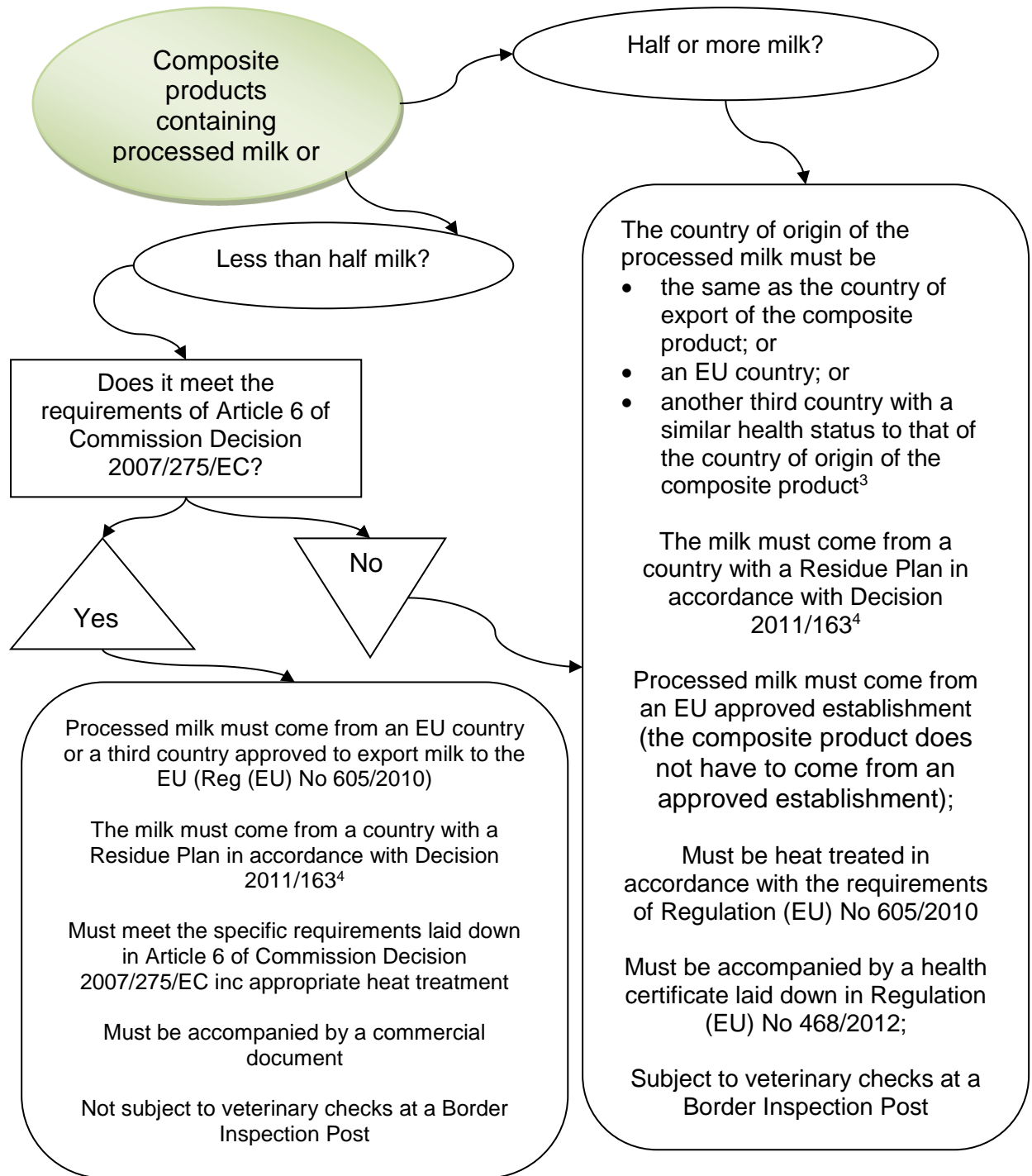
Bovine, ovine and caprine meat must meet relevant BSE requirements;

Subject to veterinary checks at a Border Inspection Post

<sup>1</sup> must be a third country or parts thereof authorised to export to the EU meat products treated with treatment 'A' as set out in Annex II, Part 2 to Decision 2007/777/EC, where the third country in which the composite product is produced is also authorised to export to the Union meat products treated with that treatment.

<sup>2</sup> The product cannot be placed on the market in the EU if the meat does not come from a country with an approved residue plan for that type of meat in accordance with Commission Decision 2011/163/EC as amended.

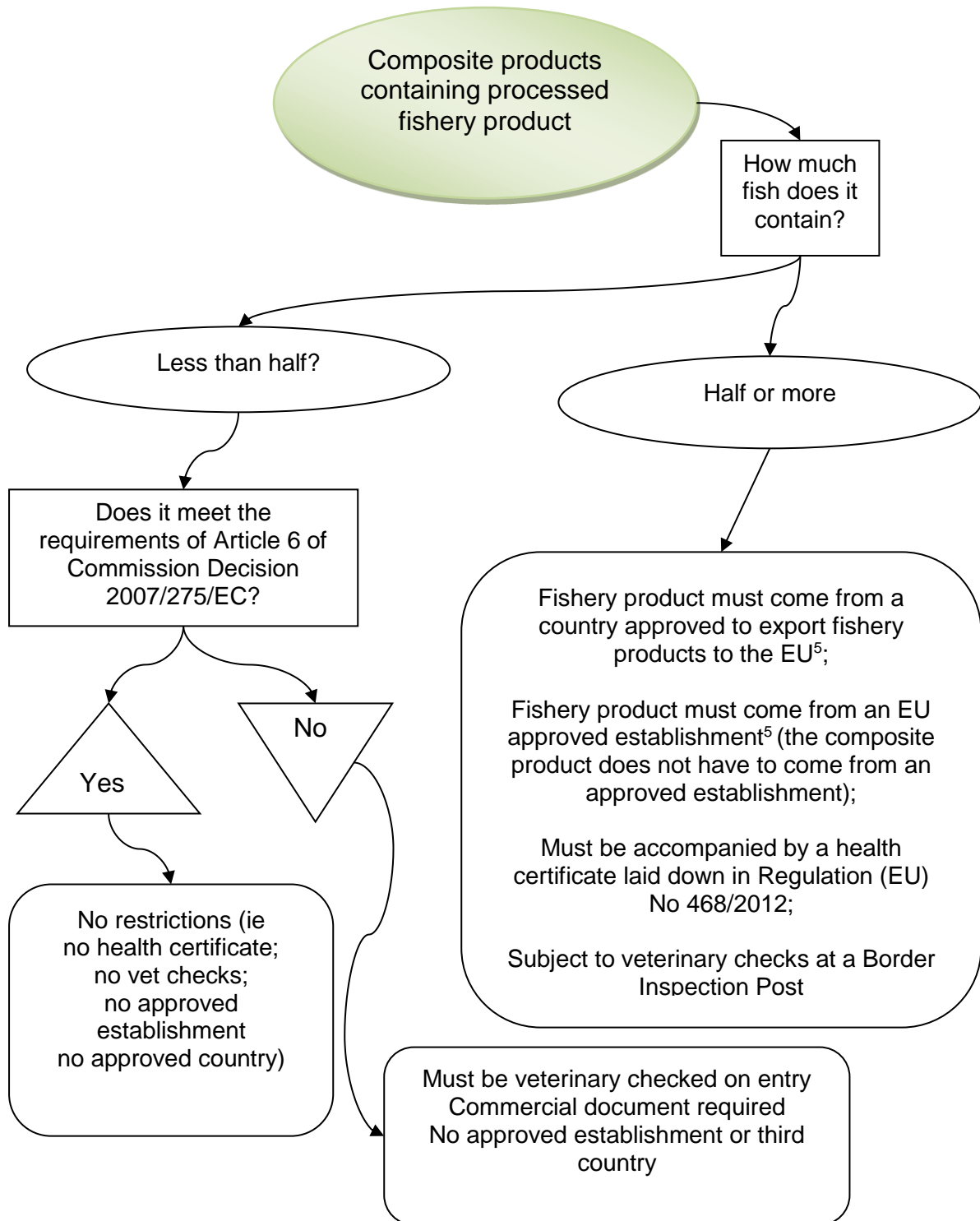
## Composite products – milk and dairy products



<sup>3</sup> must be a third country authorised to export to the Union milk and dairy products in Columns A or B of Annex I to Regulation (EU) No 605/2010 where the third country in which the composite product is produced is also authorised, under the same conditions to export to the Union.

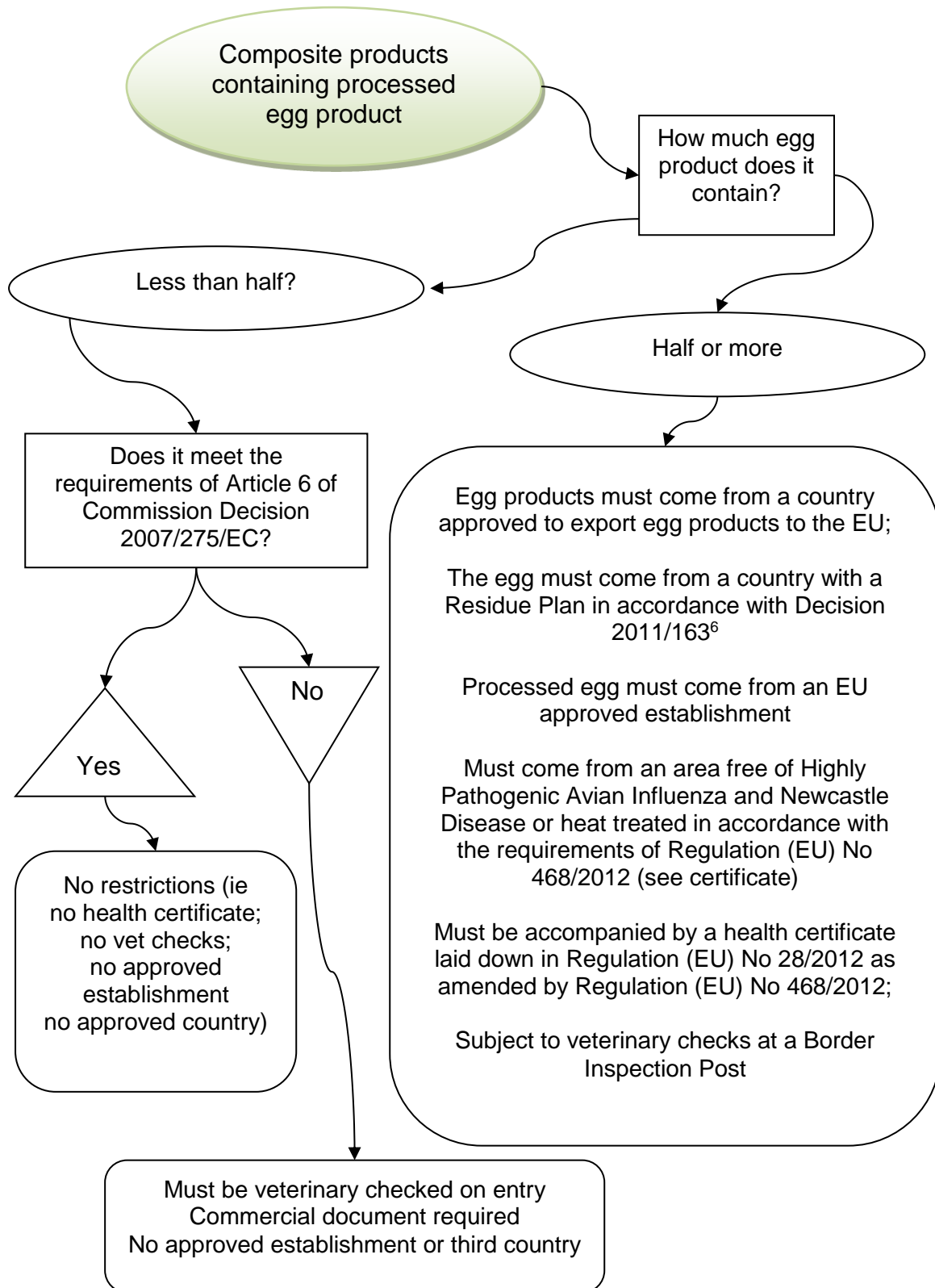
<sup>4</sup> The product cannot be placed on the market in the EU if the milk does not come from a country with an approved residue plan in accordance with Commission Decision 2011/163/EC as amended.

## Composite products – fish



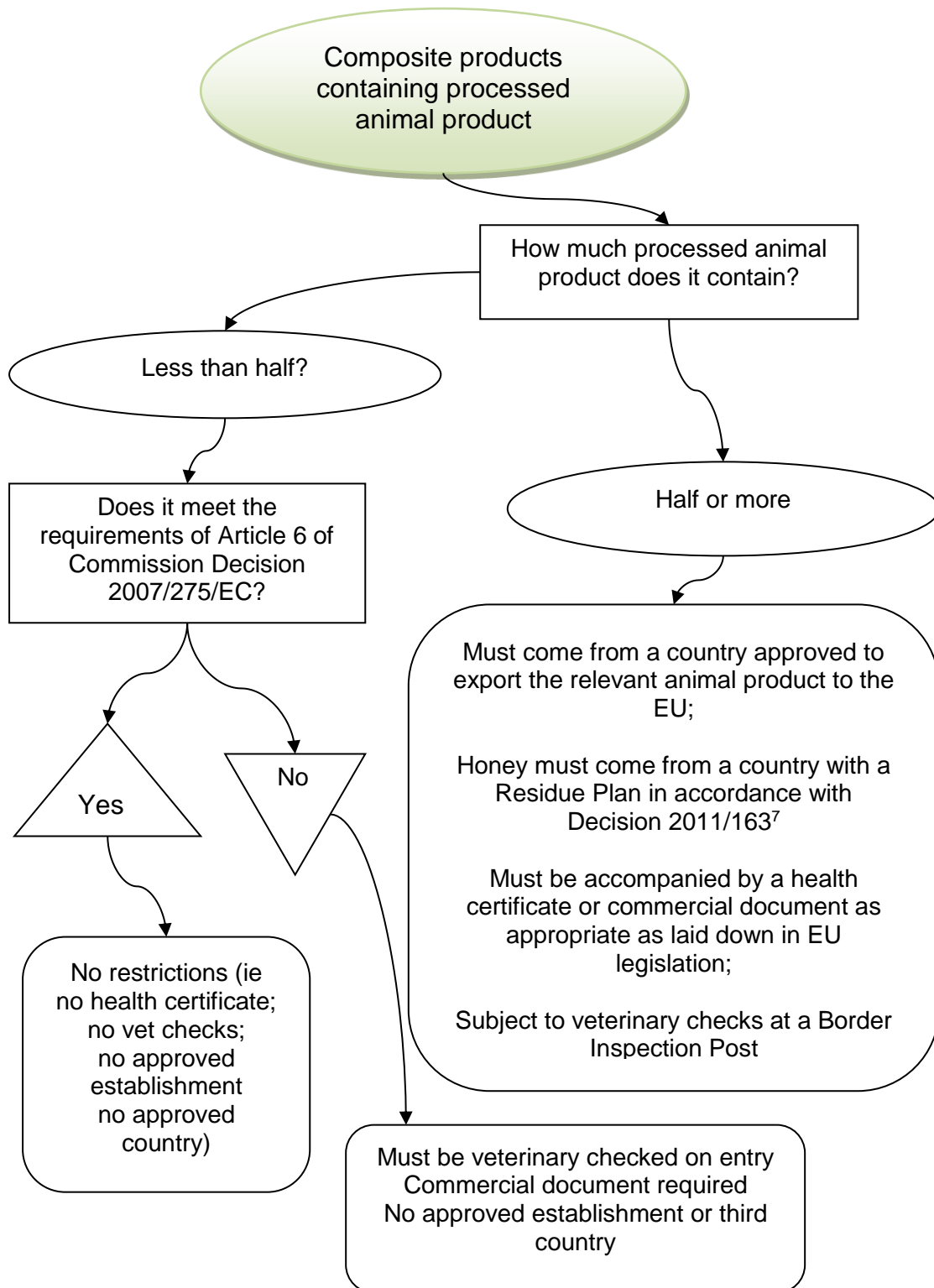
<sup>5</sup> if an aquaculture product, the country needs to be on the list in Commission Decision 2011/163/EU and the establishment have the Aq reference

## Composite products – Egg



<sup>6</sup> The product cannot be placed on the market in the EU if the egg does not come from a country with an approved residue plan in accordance with Commission Decision 2011/163/EC as amended.

## Composite products – other than meat, milk, fish and egg



<sup>7</sup>The product cannot be placed on the market in the EU if the product of animal origin does not come from a country with an approved residue plan in accordance with Commission Decision 2011/163/EC as amended.