



Ministero delle
politiche agricole
alimentari e forestali

Regole tecniche per l'accesso al servizio in
cooperazione applicativa tramite tecnologia web-
service per la tenuta del registro di carico e
scarico sfarinati e paste alimentari

Indice

1	Introduzione	4
1.1	Premessa.....	4
1.2	Soggetti obbligati alla tenuta del registro (Operatori)	4
1.3	Scopo	5
1.4	Campo di Applicazione	5
1.5	Riferimenti	5
1.6	Acronimi e Glossario.....	5
1.7	Registro delle modifiche.....	7
1.8	Convenzioni e codici	7
2	L'Infrastruttura	9
2.1	La Cooperazione Applicativa	9
2.2	Porte di Dominio	9
3	I Web Service	10
3.1	Modalità di comunicazione.....	11
3.1.1	Comunicazione Sincrona	11
3.1.2	Comunicazione Asincrona	12
4	Servizi esposti e modalità di chiamata dei servizi.....	13
4.1	Elenco Servizi Esposti	13
4.2	Diagrammi di sequenza	15
5	Struttura Dati Web-Service (Documento XSD)	16
5.1	Servizio Asincrono Trasmissione Fornitori/destinatari per Inserimento o Aggiornamento... 16	
5.1.1	Metodo: SoggSiRPaS	16
5.1.2	Metodo: GetSoggSiRPaS	18
5.2	Servizio Asincrono Trasmissione Operazioni di registro per Inserimento e Aggiornamento20	
5.2.1	Metodo: OperSiRPaS – Trasmissione Operazioni	20
5.2.2	Metodo: GetOperSiRPaS - Controllo Esito Trasmissione Operazioni	31
5.3	Servizio Asincrono Cancellazione Operazioni	32
5.3.1	Metodo: CancOperSiRPaS - Trasmissione Parametri Cancellazione Operazioni	32
5.3.2	Metodo: GetCancOperSiRPaS - Controllo Cancellazione effettuato	33
5.4	Servizio Asincrono Cancellazione Soggetti	34
5.4.1	Metodo: CancSoggSiRPaS - Trasmissione Parametri Cancellazione Soggetti	34
5.4.2	Metodo: GetCancSoggSiRPaS - Controllo Cancellazione effettuata	35
5.5	Servizio Sincrono Interrogazione Operazioni	37
5.5.1	Metodo: VisOperSiRPaS - Trasmissione Parametri Interrogazione Operazioni	37

5.6	Servizio Sincrono Interrogazione Soggetti (Fornitori, committenti...)	38
5.6.1	Metodo: VisSoggSiRPaS - Trasmissione Parametri Interrogazione Fornitori	38
5.7	Servizio Sincrono Interrogazione Prodotti e Giacenza di Magazzino	39
5.7.1	Metodo: VisProdSiRPaS - Trasmissione Parametri Interrogazione Giacenza di Magazzino	39
5.8	Servizio Sincrono Interrogazione Operazioni Mancanti	42
5.8.1	Metodo: VisOperMancantiSiRPaS - Trasmissione Parametri Interrogazione per il controllo delle Operazioni Mancanti	42
6	Archivi di Decodifica	43
6.1	Informazioni soggette a codifica	43
6.2	Codici Operazione	44
6.2.1	Codici Operazione Tabella A	44
6.2.2	Codice operazione Tabella B	44
6.3	Codici Materie Prime/Sostanze e Prodotti finiti	44
6.4	Stato del Soggetto	49
6.5	Codici di Errore	50

1 Introduzione

1.1 Premessa

Il presente documento contiene le specifiche di realizzazione dei servizi web per la trasmissione dei movimenti del registro dematerializzato di carico e scarico delle paste alimentari e sfarinati.

Le registrazioni sono distinte per ogni stabilimento o deposito dell'operatore, identificato da un codice alfanumerico attribuito dagli Uffici territoriali dell'Ispettorato centrale della tutela della qualità e della repressione frodi dei prodotti agroalimentari (codice ICQRF).

Non sono oggetto di registrazione le operazioni relative ai depositi di soli prodotti finiti e confezionati.

Nel registro di carico e scarico sono annotate le operazioni (da intendersi come entrate, uscite e lavorazioni) relative:

- alle materie prime con requisiti diversi da quelli prescritti dalle norme del DPR n. 187/2001 ed
- alle sostanze delle quali non è autorizzato l'impiego per la produzione degli sfarinati e delle paste alimentari destinate al consumo nazionale, che si intendono utilizzare per la fabbricazione degli sfarinati e delle paste alimentari di cui all'articolo 12, comma 1, del DPR n. 187/2001;
- ai prodotti finiti ottenuti ai sensi dell'articolo 12, comma 1, del DPR 187/01.

Per entrate e uscite si intendono i carichi e gli scarichi di materie prime/sostanze/prodotti finiti (giacenze iniziali, trasferimenti da o ad altro deposito/stabilimento, acquisti, vendite, perdite).

Per lavorazioni si intende l'impiego delle materie prime/sostanze per la produzione di sfarinati e paste (prodotti finiti), effettuate in un determinato stabilimento. Nel caso di operazioni effettuate per conto terzi, il registro è tenuto da chi procede materialmente alla lavorazione

Il progetto prevede la trasmissione delle seguenti tipologie di dati e il loro reperimento:

- Fornitori/Destinatari interessati alle movimentazioni;
- Operazioni di Carico/Scarico (entrate, uscite e lavorazioni) di materie prime, sostanza e prodotti finiti distinte per Stabilimento o deposito dell'operatore.

Gli operatori coinvolti e ogni tipologia di Operazione danno origine a Servizi Web diversificati esposti sul Sistema di Cooperazione SIAN che, conseguentemente potranno avere caratteristiche, nonché tempi di trasmissione propri.

Verranno inoltre realizzati ulteriori servizi per la consultazioni delle informazioni trasmesse.

1.2 Soggetti obbligati alla tenuta del registro (Operatori)

Gli operatori obbligati alla tenuta del registro sono tutti gli stabilimenti e i depositi

Versione 4.0 del 24/03/2015		Pagina 4 di 51
--------------------------------	--	-------------------

Nel caso di operazioni effettuate **per conto terzi**, il registro è tenuto da chi procede materialmente alla lavorazione.

1.3 Scopo

Il manuale ha l'obiettivo di fornire le linee guida per la corretta predisposizione dei web-service di interscambio con il SIAN per l'aggiornamento del registro telematico.

1.4 Campo di Applicazione

Il documento è rivolto a tutti gli operatori della filiera e fornisce le indicazioni tecniche per la predisposizione dei web-service per l'alimentazione del registro telematico.

1.5 Riferimenti

Nel seguito vengono elencati i documenti che si ritengono utili alla migliore comprensione del manuale.

Normativa	Titolo
Decreto Legge 24 giugno 2014, n. 91, convertito, con modificazioni, nella legge 11 agosto 2014, n. 116	Decreto Legge 24 giugno 2014, n. 91 coordinato con la legge di conversione 11 agosto 2014, n. 116 recante Disposizioni urgenti per il settore agricolo, la tutela ambientale e l'efficientamento energetico dell'edilizia scolastica e universitaria, il rilancio e lo sviluppo delle imprese, il contenimento dei costi gravanti sulle tariffe elettriche, nonché per la definizione immediata di adempimenti derivanti dalla normativa
Decreto del Presidente della Repubblica 9 febbraio 2001, n. 187	Regolamento per la revisione della normativa sulla produzione e commercializzazione di sfarinati e paste alimentari, a norma dell'articolo 50 della legge 22 febbraio 1994, n. 146
Legge 24 aprile 1998, n. 128 art.48	Disposizioni per l'adempimento di obblighi derivanti dalla appartenenza dell'Italia alle Comunità europee. Legge comunitaria 1995-1997 – Articolo 48 (Prodotti alimentari)
Decreto MIPAAF 17 dicembre 2013	Disposizioni applicative articolo 12 del Decreto del Presidente della Repubblica 9 febbraio 2001, n. 187 concernente la revisione della normativa sulla produzione e commercializzazione di sfarinati e paste alimentari

1.6 Acronimi e Glossario

Di seguito si riportano convenzioni e codici utilizzati e riportati nel presente documento. Nel seguito vengono elencati tutti i termini e acronimi utilizzati nel documento al fine di definirne una descrizione rigorosa e non ambigua.

Abbreviazione utilizzata	Descrizione
MIPAAF	Ministero delle Politiche Agricole Alimentari e Forestali
ICQRF	Dipartimento dell'Ispettorato Centrale della tutela della qualità e repressione frodi dei prodotti agroalimentari
SIAN	Sistema Informativo Agricolo Nazionale

CUAA	Codice Univoco Azienda Agricola
SiRPaS	Sistema integrato Registri Paste Alimentari e Sfarinati
Fornitura	Pacchetto XML utilizzato per la trasmissione/ricezione delle informazioni in modalità Web-Service
Fornitura	Pacchetto XML utilizzato per la trasmissione/ricezione delle informazioni in modalità Web-Service
Accordo di servizio	Definisce le prestazioni del servizio e le modalità di erogazione/fruizione, ovvero le funzionalità del servizio, le interfacce di scambio dei messaggi tra erogatore e fruitore, i requisiti di qualità di servizio dell'erogazione/fruizione, ed i requisiti di sicurezza dell'erogazione/fruizione. Inoltre mantiene un riferimento all'ontologia/schema concettuale che definisce la semantica dell'informazione veicolata dal servizio.
Codice identificativo	Codice fiscale o il codice individuato ai sensi dell'articolo 43 del T.U..
PA	Pubbliche Amministrazioni e i gestori di pubblici servizi.
Porta di dominio	Elemento che sposa i principi di cooperazione applicativa, emanati dalla pubblica amministrazione, separando la logica delle funzioni interne di un Sistema Informativo dalle comunicazioni standard di soggetti eterogenei. Il principio è quello di un adattatore non invasivo, basato su tecnologie web service che implementa un servizio di messaggistica garantendo requisiti di sicurezza e identificabilità delle fonti. Essendo un' interfaccia verso l'utente assume pertanto un ruolo indipendente dalla piattaforma su cui opera. Fondamentalmente si occupa dell'imbustamento-sbustamento del messaggio di E-gov instradando richieste/risposte verso il servizio corretto
SOAP	Simple Object Access Protocol è un protocollo leggero per lo scambio di informazioni in un ambiente distribuito e decentrato. Tale scambio di informazioni avviene mediante messaggi codificati in un formato XML
Web service	Sistema software progettato per supportare l'interoperabilità tra diversi elaboratori su di una medesima rete; caratteristica fondamentale di un Web Service è quella di offrire un'interfaccia software utilizzando la quale altri sistemi possono interagire con il Web Service stesso attivando le operazioni descritte nell'interfaccia tramite appositi "messaggi" inclusi in una "busta" SOAP: tali messaggi sono, solitamente, trasportati tramite il protocollo HTTP e formattati secondo lo standard XML.
XML	eXtended Markup Language, linguaggio derivato dall'SGML (Standard Generalized Markup Language) il metalinguaggio, che permette di creare altri linguaggi. Mentre l'HTML è un'istanza specifica dell'SGML, XML costituisce a sua volta un metalinguaggio, più semplice dell'SGML, largamente utilizzato per la descrizione di documenti sul Web. L'XML viene utilizzato per definire le strutture dei dati invece che per descrivere come questi ultimi devono essere presentati. Tali strutture vengono definite utilizzando dei marcatori (markup tags). Diversamente dall'HTML, l'XML consente all'utente di definire marcatori personalizzati, dandogli il controllo completo sulla struttura di un documento. Si possono definire liberamente anche gli attributi dei singoli marcatori.

WSDL	Il Web Services Description Language è un linguaggio formale in formato XML utilizzato per la creazione di "documenti" per la descrizione di Web Service.
SPC	Sistema Pubblico di Connettività è l'insieme di infrastrutture tecnologiche e di regole tecniche, per lo sviluppo, la condivisione, l'integrazione e la diffusione del patrimonio informativo e dei dati della pubblica amministrazione, necessarie per assicurare l'interoperabilità di base ed evoluta e la cooperazione applicativa dei sistemi informatici e dei flussi informativi, garantendo la sicurezza, la riservatezza delle informazioni, nonché la salvaguardia e l'autonomia del patrimonio informativo della pubblica amministrazione.
SPCoop	Sistema Pubblico di Cooperazione, che costituisce l'infrastruttura abilitante per le comunicazioni applicative tra gli Enti Pubblici, è un insieme di specifiche che normano le modalità di comunicazione ed organizzative relative alle comunicazioni applicative tra gli Utenti abilitati al sistema, quella che comunemente viene chiamata Cooperazione Applicativa.
https	Hypertext Transfer Protocol over Secure Socket Layer è il risultato dell'applicazione di un protocollo di crittografia asimmetrica al protocollo di trasferimento di ipertesti HTTP. Viene utilizzato per garantire trasferimenti riservati di dati nel web, in modo da impedire intercettazioni dei contenuti che potrebbero essere effettuati tramite la tecnica del man in the middle.
UDDI	Universal Description Discovery and Integration è una base dati ordinata ed indicizzata, basato su XML ed indipendente dalla piattaforma hardware, che permette la pubblicazione dei propri dati e dei servizi offerti su internet

1.7 Registro delle modifiche

N° Revisione	Descrizione	Autore	Data redazione
1.0	Prima emissione	G. Tiso	19/01/2015
2.0	Seconda emissione	G. Tiso	30/01/2015
3.0	Inserita una descrizione generale del sistema di cooperazione e l'elenco dei codici errore	G. Tiso	24/02/2015
4.0	Quarta emissione	G. Tiso	24/03/2015

1.8 Convenzioni e codici

Di seguito si riportano convenzioni e codici utilizzati e riportati nel presente documento.

Tabella 1

Tipo di dato	Descrizione	Usato
Numerico	Separatore delle cifre decimali.	Il carattere punto '.' Non è obbligatorio in caso di numeri interi.

Numerico	Separatore delle migliaia	Nessun carattere
----------	---------------------------	------------------

Tabella 2 - Codici di ritorno utilizzati

Codice	Messaggio
012	Return OK per il metodo + metodo chiamato
013	Errore interno in:+ metodo chiamato
016	Non sono presenti dati per la chiamata a :+ metodo chiamato
017	Utente non abilitato al servizio o non riconosciuto

2 L'Infrastruttura

2.1 La Cooperazione Applicativa

Lo scambio dei dati tra gli Operatori abilitati al servizio e la PA avviene tramite l'adozione, nelle sue caratteristiche più generali, del paradigma della **cooperazione applicativa**, definito nei documenti di progettazione della Rete Unitaria della Pubblica Amministrazione (RUPA), ora denominato *Sistema Pubblico di Connettività* (SPC).

La cooperazione applicativa è realizzata attraverso un canale di interscambio e cooperazione software basato su web service, che permette lo scambio di messaggi tra i domini.

Gli standard tecnici di riferimento che il sistema di cooperazione applicativa deve adottare sono conformi alle specifiche e alle raccomandazioni emanate dai principali organismi internazionali operanti nel settore, quali il *World Wide Web Consortium* (W3C) per la famiglia di protocolli XML, per SOAP, per WSDL, per le architetture web, e per le architetture e le tecnologie web service, le specifiche *Universal Description Discovery and Integration* (UDDI), e l'architettura web service.

2.2 Porte di Dominio

Il concetto di cooperazione applicativa nel sistema della Pubblica Amministrazione attiene alla capacità di interconnessione sicura, rispettando quelle che sono le linee guida del *Sistema Pubblico di Connettività* (SPC).

La cooperazione applicativa, nell'ambito della rete nazionale della Pubblica Amministrazione, secondo le linee guida redatte dal CNIPA, è realizzata tramite le *porte di dominio*.

Gli standard del CNIPA prevedono l'utilizzo della Busta di e-Government, dove è specificato il formato dei messaggi scambiati tra le Porte di Dominio nelle interazioni di cooperazione applicativa e ne costituisce di fatto l'elemento informativo di base, come descritto nel doc. "Sistema Pubblico di Cooperazione: BUSTA DI E-GOV Pubblicato V. 1.1 del 14/10/2005" pagina 9.

Le **Porte di Dominio** sono l'elemento tecnologico chiave dell'architettura di Cooperazione applicativa nell'ambito della Rete Nazionale.

Esse corrispondono all'insieme delle funzionalità software attivabili in ciascun dominio come **proxy unico** ed esclusivo per l'accesso alle risorse applicative di altri domini attraverso la rete, e viceversa, senza introdurre variazioni significative agli ambienti esistenti.

L'architettura del modello di cooperazione applicativa si basa sui seguenti elementi fondamentali:

- la cooperazione applicativa avviene attraverso lo scambio di "messaggi applicativi";
- è definita una infrastruttura unitaria di **servizi di interoperabilità e di cooperazione e accesso (SICA)** che garantisce l'erogazione di servizi tecnologici di base per il Dominio di Cooperazione

3 I Web Service

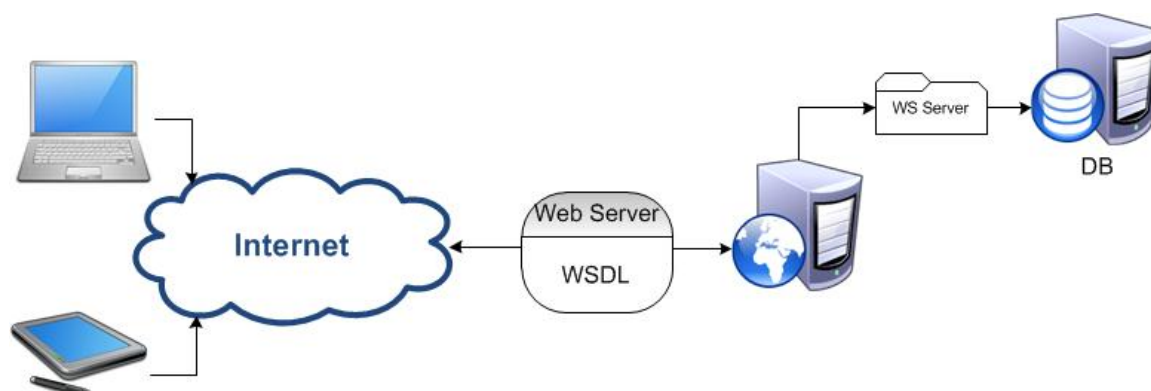
Nel panorama dello sviluppo in ambiente Internet il web service rappresenta la tecnologia di riferimento per lo sviluppo e l'integrazione di applicazioni.

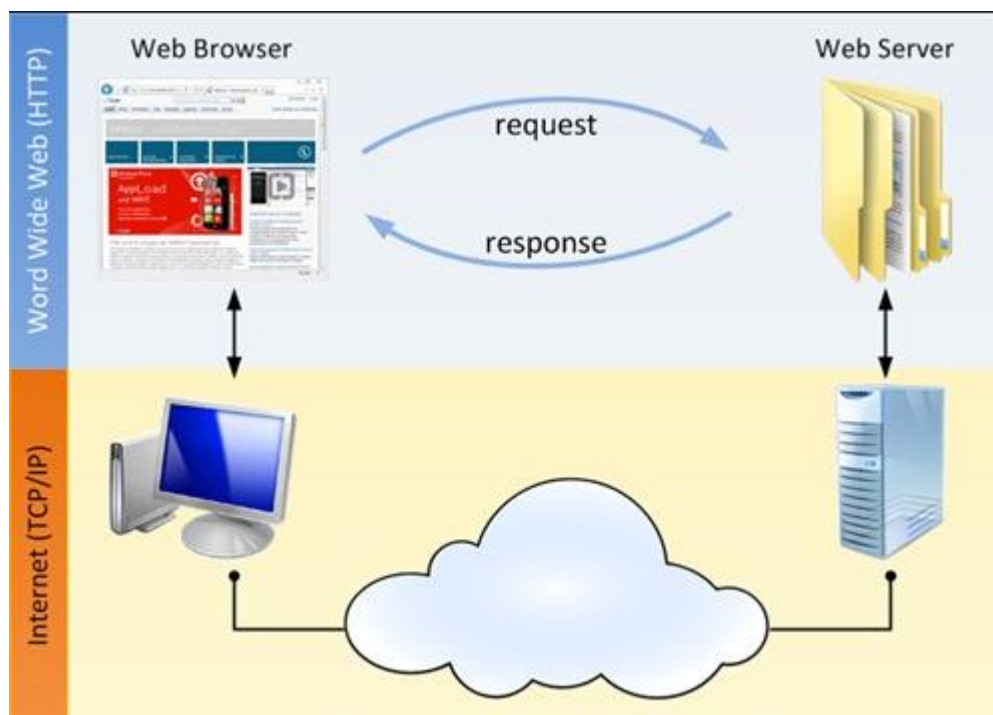
Questa tecnologia, oltre a consentire interoperabilità, permette di realizzare dei servizi ad hoc personalizzabili secondo le esigenze degli utenti.

Un web service rappresenta infatti un insieme di operazioni accessibili attraverso una rete sulla quale si realizza lo scambio di appositi messaggi codificati secondo un determinato formato (XML). I messaggi viaggiano inclusi in una 'busta' con formalismo SOAP (Simple Object Access Protocol) e sono trasportati tramite il protocollo https.

Un servizio web è determinato tramite la descrizione del servizio che circostanzia in modo formale tutte le informazioni necessarie per la sua invocazione.

Caratteristica principale di questo tipo di servizio è l'indipendenza dell'applicazione dalla piattaforma di implementazione e la possibilità di utilizzarlo per comunicazioni e scambi di informazioni in modo automatico e sicuro realizzando una interazione tra applicazioni.





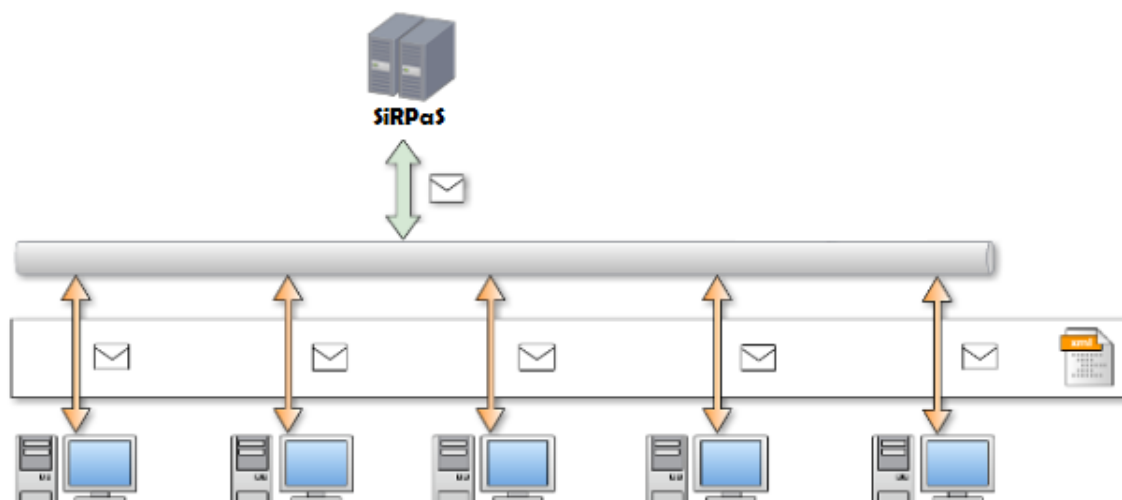
3.1 Modalità di comunicazione

Le modalità di colloquio adottate tra il sistema SiRPaS e quelli esposti dalle singole PA possono essere di due tipi:

1. "Sincrona" comunicazione tra porte di Dominio: la Porta di Dominio mittente invia un messaggio (richiesta) alla Porta di Dominio destinataria, quindi il messaggio è ricevuto ed elaborato con la formazione del messaggio di risposta. Questo tipo di modalità viene utilizzato per le richieste al sistema SiRPaS, ossia per le funzioni di interrogazione.
2. "Asincrona Simmetrica" comunicazione tra moduli web service. Questo tipo di modalità viene utilizzato per le trasmissioni dei dati da registrare nel SiRPaS, ossia per le funzioni di inserimento/aggiornamento e cancellazione delle informazioni sul sistema.

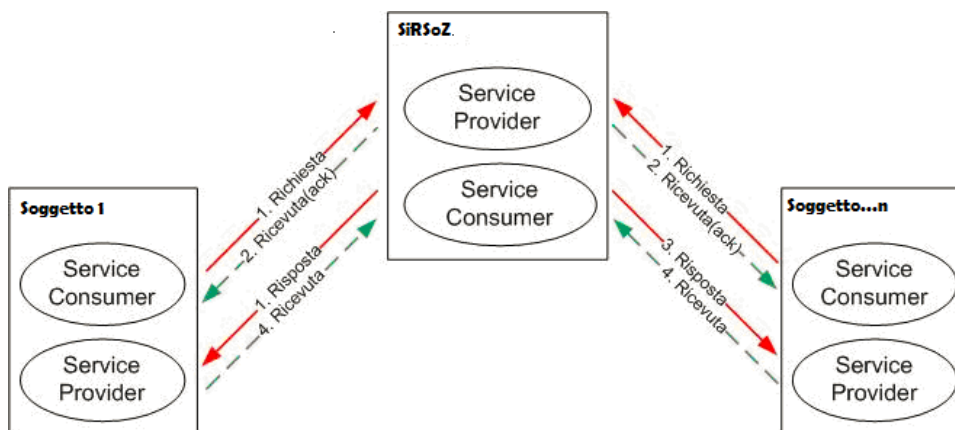
3.1.1 Comunicazione Sincrona

La richieste di dati tra i moduli "web service", del sistema SiRPaS e quelli di soggetto che detiene un registro, avviene in modo immediato così come mostrato in figura.



3.1.2 Comunicazione Asincrona

La comunicazione tra i moduli “web service”, del sistema SiRPaS e quelli di soggetto che detiene un registro, avviene attraverso lo scambio di due messaggi, così come mostra la figura di seguito.



Ogni servizio esposto dal sistema SiRPaS, ricevuta una richiesta, restituisce immediatamente una notifica di accettazione costituita dall'identificativo che il sistema assegna automaticamente alla richiesta pervenuta.

Tale identificativo è un'informazione aggiuntiva, utilizzabile dai soggetti che hanno accesso al sistema per reperire gli esiti delle trasmissioni e dei controlli effettuati dal sistema SiRPaS. La richiesta, corredata da un identificatore univoco della PA mittente, è accodata per essere gestita in maniera asincrona.

Dopo i controlli formali dettagliati nel documento nelle sezioni che seguono, la richiesta è effettivamente elaborata dal sistema SiRPaS, che provvede ad estrarre la lista dei fornitori e delle operazioni trasmesse e ad effettuare, per ciascuno di essi, ulteriori controlli formali e logici sui dati.

Se i controlli formali e/o logici non soddisfano i requisiti il sistema produrrà dei codici esito indicanti le anomalie riscontrate.

Se invece i controlli formali e logici sono superati il sistema restituisce un codice esito indicante l'esito positivo delle trasmissioni.

Completata l'elaborazione di tutti i dati contenuti nella trasmissione, il sistema produce la risposta spedita al soggetto mittente tramite l'invocazione dell'apposito servizio.

4 Servizi esposti e modalità di chiamata dei servizi

In questo capitolo sono trattati in modo dettagliato i flussi che caratterizzano i diversi servizi previsti per il sistema di cooperazione SiRPaS.

Come sottolineato nelle sezioni precedenti, I servizi previsti dal sistema sono di due tipi:

- a) Servizi per l'Inserimento/Aggiornamento/Cancellazione dei fornitori/destinatari e Servizi di Inserimento/Aggiornamento/Cancellazione delle operazioni di Carico/Scarico per del registro telematico attraverso il Sistema di Cooperazione del Sian.

Tali operazioni sono di **tipo asincrono**: è prevista cioè una doppia chiamata per ottenere l'esito della trasmissione e della coerenza delle informazioni trasmesse.

In particolare:

- a. La prima chiamata deve essere effettuata verso il servizio di interesse e le informazioni da inviare sono quelle di dettaglio della fornitura. Il sistema restituisce l'esito della trasmissione e, se positivo, un **id trasmissione univoco** che permetterà di identificare la fornitura stessa registrata sul Sistema di Cooperazione nella chiamata successiva.
- b. La seconda chiamata deve essere effettuata verso il servizio identificato dallo stesso nome del servizio precedente ma con identificato dal prefisso "get" e l'unico dato trasmesso è l'id Trasmissione identificativo della fornitura ottenuto dalla prima chiamata. Il sistema restituisce un messaggio di tipo codice errore con l'informazione dell'esito dei controlli effettuati sulla fornitura (regole formalizzate nel WSDL). L'esito positivo garantisce la correttezza formale dei dati trasmessi e l'aderenza al protocollo definito (campi data, campi obbligatori, correttezza codice fiscale ecc.); la fornitura viene invece respinta totalmente o parzialmente nel caso di non conformità che non permettono di definire univocamente le informazioni in essa contenute e previste dal WSDL.
- b) **Servizi per la Consultazione dei fornitori/destinatari e delle operazioni di Carico/Scarico** presenti sul registro telematico del Sian.

Tali servizi sono di **tipo sincrónico**: esiste un unico servizio da richiamare che restituisce l'esito della trasmissione e il dettaglio delle informazioni richieste. L'esito positivo garantisce la correttezza formale dei dati di ricerca trasmessi e l'aderenza al protocollo definito (campi data, campi obbligatori ecc.); la fornitura viene invece respinta totalmente o parzialmente nel caso di non conformità che non permettono di definire univocamente le informazioni in essa contenute e previste dal WSDL.

4.1 Elenco Servizi Esposti

L'elenco dei servizi esposti è il seguente:

Versione 4.0 del 24/03/2015		Pagina 13 di 51
--------------------------------	--	--------------------

1. Gestione Fornitori (Trasmissione Asincrona)

- ✓ **SoggSiRPaS** → per la trasmissione dei fornitori da Inserire/Modificare sul SiRPaS;
- ✓ **GetSoggSiRPaS** → Per conoscere l'esito dei controlli formali e logici sui fornitori trasmessi mediante il precedente servizio, nonché degli inserimenti/aggiornamenti effettuati;
- ✓ **CancSoggSiRPaS** → per la trasmissione dei fornitori da Cancellare sul SiRPaS;
- ✓ **GetCancSoggSiRPaS** Per conoscere l'esito dei controlli formali e logici sui fornitori trasmessi mediante il precedente servizio, nonché delle cancellazioni effettuate.

2. Gestione Operazioni (Trasmissione Asincrona)

- ✓ **OperSiRPaS** → per la trasmissione delle operazioni di registro da Inserire/Modificare sul SiRPaS
- ✓ **GetOperSiRPaS** → Per conoscere l'esito dei controlli formali e logici sulle operazioni di registro trasmesse mediante il precedente servizio, nonché degli inserimenti/aggiornamenti effettuati.
- ✓ **CancOperSiRPaSOutput**→→ per la trasmissione delle operazioni di registro da Cancellare sul SiRPaS;
- ✓ **GetCancOperSiRPaS** → Per conoscere l'esito dei controlli formali e logici sulle operazioni di registro trasmesse mediante il precedente servizio, nonché delle cancellazioni effettuate.

3. Interrogazione Operazioni (Richieste Sincrone)

- ✓ **VisOperSiRPaS** → Per la richiesta dei dettagli di operazione trasmesse e registrate nel SiRPaS;

4. Interrogazione Fornitori (Richieste Sincrone)

- ✓ **VisSoggSiRPaS** → Per la richiesta dei dettagli dei fornitori trasmessi e registrati nel SiRPaS;

5. Interrogazione Prodotti e Giacenza di Magazzino (Richieste Sincrone)

- ✓ **VisProdSiRPaS** → Per la richiesta dei dettagli delle giacenze di magazzino per prodotto.

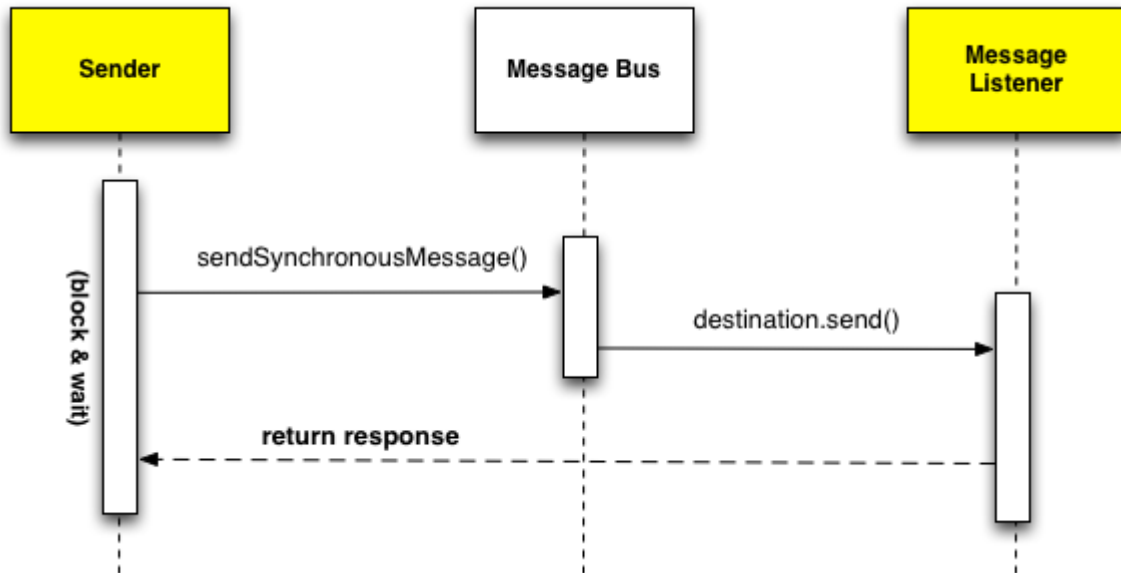
6. Interrogazione Operazioni Mancanti (Richieste Sincrone)

- ✓ **VisOperMancantiSiRPaS** → Per la richiesta dell'elenco delle operazioni non pervenute al sistema in un determinato periodo.

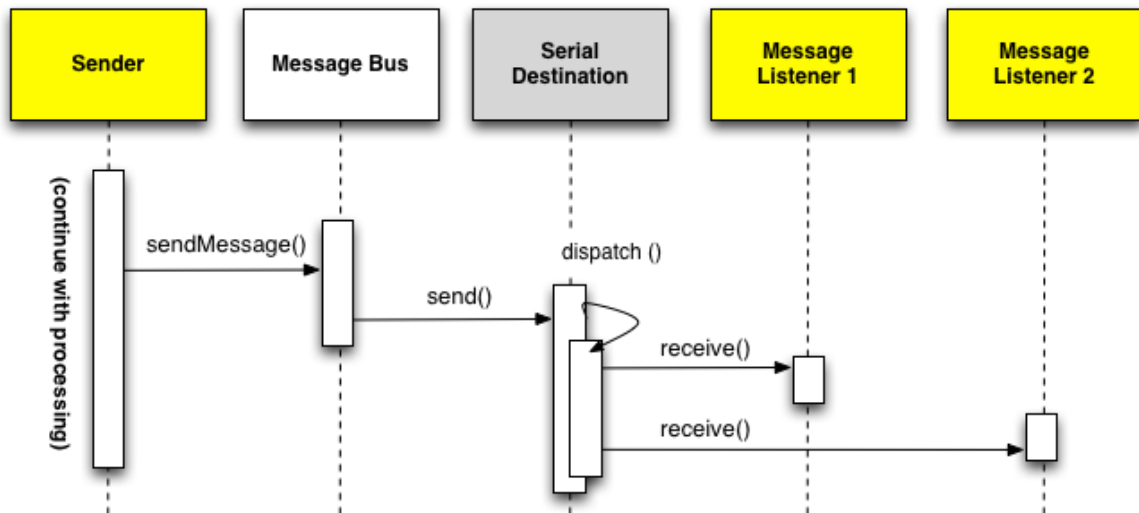
4.2 Diagrammi di sequenza

Di seguito sono presentati i due diagrammi di sequenza che rappresentano le due modalità di colloquio con le aziende abilitate al servizio, tramite l'utilizzo della porta di dominio

Modalità Sincrona



Modalità Asincrona



5 Struttura Dati Web-Service (Documento XSD)

Di seguito è analizzato lo schema xml utilizzato nei web service descritti nel capitolo precedente, dettagliando lo schema e la definizione dei singoli elementi del documento xsd a disposizione dell'utente per il colloquio del sistema dettagliando le informazioni da trasmettere e/o richiedere ed il loro significato.

5.1 Servizio Asincrono Trasmissione Fornitori/destinatari per Inserimento o Aggiornamento

5.1.1 Metodo: SoggSiRPaS

L'operazione di seguito descritta è finalizzata alla trasmissione e all'aggiornamento delle Entità coinvolte nel sistema. Il servizio WEB **SoggSiRPaS** dovrà essere richiamato tutte le volte che si intende comunicare uno o più nuovi fornitori/destinatari al SIAN o semplicemente variare le informazioni precedentemente trasmesse al fine di tenere aggiornato il relativo Elenco presente nel SIAN. Esiste a tal proposito il campo TipoRichiesta che permette di individuare il tipo di operazione richiesta.

5.1.1.1 Dati di INPUT

Tabella 3 - Struttura dati relativa all'input.

SoggSiRPaSInput				
Campo	Tipo	Molteplicità	Null	Descrizione
CodOper	CUAA	1	No	Identificativo dell'operatore iscritto al SIAN che opera nella filiera Sfarinati e paste alimentari (Tabella 5)
CodiceIcqrqf	String(8)	1	No	Codice ICQRF dello Stabilimento
TipoRichiesta	String(1)	1	No	Tipo Richiesta: I inserimento; A Aggiornamento
Soggetto[]	Soggetto	1..n	No	Elenco dei fornitori/destinatari (Tabella 4)

Tabella 4 - Struttura dati relativa al Soggetto.

Soggetto				
Campo	Tipo	Molteplicità	Null	Descrizione
CodiceSoggetto	String(10)	1	No	Identificativo del fornitore / destinatario – numero progressivo univoco nell'ambito dell'Anagrafica fornitori dell'operatore
CodiceCUAA	CUAA	1	Si	Codice fiscale del Fornitore / destinatario – obbligatorio se Tipo Soggetto è IT (Tabella 5) altrimenti non valorizzato se Tipo Soggetto è UE oppure EX
TipoSoggetto	String(2)	1	No	Valori ammessi: ▪ "IT" = soggetto italiano; ▪ "UE" = soggetto dell'Unione Europea;

Soggetto				
Campo	Tipo	Molteplicità	Null	Descrizione
				▪ "EX" = soggetto non appartenente Unione Europea
Nome	String(50)	1	Si	Da impostare se persona fisica
Cognome	String(100)	1	Si	Da impostare se persona fisica
RagioneSociale	String(150)	1	Si	Da impostare se persona giuridica
IndirizzoSede	Indirizzo	1	No	Indirizzo della Sede Operativa controllata (Tabella 6)

Tabella 5 - Struttura dati relativa al CUAA.

CUAA				
Campo	Tipo	Molteplicità	Null	Descrizione
PersonaFisica	String(16)	1	Si	Codice Fiscale della Persona Fisica in alternativa alla Giuridica
PersonaGiuridica	String(11)	1	Si	Codice Fiscale dell'Azienda in alternativa alla Persona Fisica

Tabella 6 – Indirizzo della Sede.

Indirizzo				
CAP	String(5)	1	Si	Codice Avviamento Postale se Italia
Indirizzo	String(130)	1	No	Indirizzo della Sede Operativa
Provincia	String(3)	1	Si	Codice Istat Provincia – Obbligatorio se lo Stato uguale Italia altrimenti non valorizzare
Comune	String(3)	1	Si	Codice Istat del comune del soggetto – Obbligatorio se Stato uguale Italia altrimenti non valorizzare
Stato	String(3)	1	No	Codice nazione, utilizzare il codice numerico ISO 3166-1

5.1.1.2 Dati di OUTPUT

Il servizio, relativo alla prima chiamata restituisce l'esito della trasmissione ed un codice univoco che identificare la fornitura trasmessa.

Tabella 6a - Struttura dati di output.

SoggSiRPaSOutput				
Campo	Tipo	Molteplicità	Null	Descrizione
Codice	String(3)	1	No	Codice dell'esito della trasmissione. Vale "000" per trasmissione andata a buon fine. E' valorizzato sia in caso di esito negativo che positivo.
IdTrasmissione	String(50)	1	No	Codice identificativo della fornitura trasmessa. E' l'unico parametro del servizio GetSoggSiRPaS da

SoggSiRPaSOutput				
Campo	Tipo	Molteplicità	Null	Descrizione
				richiamare per conoscere l'esito dei controlli sulla fornitura trasmessa

5.1.2 Metodo: GetSoggSiRPaS

Controllo esito Trasmissione Fornitori da parte degli operatori.

5.1.2.1 Dati di INPUT

Il secondo metodo, da richiamare per esito positivo del primo, prevede in input il codice identificativo della trasmissione fornitura registrata nel sistema di cooperazione a seguito della chiamata precedente metodo **SoggSiRPaS**.

Tabella 7 - Struttura dati di input.

getSoggSiRPaSInput				
Campo	Tipo	Molteplicità	Null	Descrizione
IdTrasmissione	String(50)	1	No	Codice identificativo della fornitura trasmessa. Il servizio va richiamato solo a seguito dell'esito positivo del primo

5.1.2.2 Dati di OUTPUT

Il secondo servizio restituisce un messaggio di tipo codice errore con l'informazione sull'esito dei controlli effettuati sulla fornitura (aderenza al WSDL).

La risposta con esito positivo implica che l'analisi dell'XML verifica la correttezza formale dei dati trasmessi (es. i campi data, i campi obbligatori, ecc.) e la respinge totalmente o parzialmente se la fornitura presenta dati non conformi a quanto previsto dal WSDL.

Tabella 7a - Struttura dati di output.

GetSoggSiRPaSOutput				
Campo	Tipo	Molteplicità	Null	Descrizione
CodOper	CUAA	1	Si	Identificativo dell'operatore iscritto al SIAN che opera nella filiera Sfarinati e paste alimentari (Tabella 5)
CodiceIcqrqf	String(8)	1	Si	Codice ICQRF dello Stabilimento
Esito	Response	1	Si	Esito della trasmissione. E' valorizzato solo in caso di esito negativo. (Tabella 8)
Soggetto[]	SoggettoOutput	0....n	Si	Elenco dei soggetti trasmessi per l'aggiornamento (Tabella 9)

Tabella 8 – Tabella Esito Fornitura

Response				
Codice	String(3)	1	No	Codice dell'esito della

Response				
				trasmissione. E' valorizzato sia in caso di esito negativo che positivo.
Messaggio	String(200)	1	No	Descrizione dell'esito della richiesta.

Tabella 9 – Esito della trasmissione per Soggetto.

SoggettoOutput				
Campo	Tipo	Molteplicità	Null	Descrizione
CodiceSoggetto	String(10)	1	No	Identificativo del fornitore/destinatario – numero progressivo univoco nell'ambito dell'Anagrafica fornitori dell'operatore
Esito	Response	1	No	Esito della trasmissione. E' valorizzato sia in caso di esito negativo che positivo. (Tabella 8)

Tutti i controlli saranno effettuati in modalità asincrona, per errori di tipo formale sarà scartata l'intera fornitura, mentre per errori di tipo logico sarà scartato il soggetto di riferimento.

5.2 Servizio Asincrono Trasmissione Operazioni di registro per Inserimento e Aggiornamento

Le operazioni di seguito descritte, sempre in modalità asincrona, sono finalizzate alla trasmissione da parte dell'operatore di filiera delle operazioni di carico/scarico (entrate, uscite e lavorazioni per ciascun Deposito/Stabilimento identificato da un CODICE ICQRF.

Per entrate e uscite si intendono i carichi e gli scarichi di materie prime/sostanze/prodotti finiti (giacenze iniziali, trasferimenti da o ad altro deposito/stabilimento, acquisti, vendite, perdite). Per lavorazioni si intende l'impiego delle materie prime/sostanze per la produzione di sfarinati e paste (prodotti finiti), effettuate in un determinato stabilimento.

Nel registro sono annotate tutte le operazioni relative alle entrate, alle uscite e alle lavorazioni di materie prime, sostanze e prodotti finiti. Ad ogni **operazione** è assegnato un **codice** per ognuno dei quali si prevede la compilazione di specifici campi obbligatori e facoltativi.

Per tutti i codice operazioni previsti, vale la stessa logica di trasmissione asincrona descritta per i servizi di trasmissione della gestione dei fornitori/destinatari.

Tali Servizi consentono la creazione di un registro telematico e l'aggiornamento dello stesso.

In caso di errore sarà infatti possibile ritrasmettere le informazioni che risultano non corrette con le variazioni da apportare al registro telematico mediante una nuova fornitura.

L'utente indica nella fornitura il tipo di servizio richiesto (Inserimento o aggiornamento delle operazioni di registro).

Di seguito è descritto nel dettaglio, operazione per operazione, il contenuto delle singole forniture. Le operazioni vengono trattate in Input separatamente le une dalle altre per consentire una più ampia elasticità nella gestione delle informazioni trasmesse.

5.2.1 Metodo: OperSiRPaS – Trasmissione Operazioni

L'operazione prevede in input un elenco di Operazioni di Carico/Scarico di registro effettuati dal soggetto che trasmette la fornitura al sistema SiRPaS secondo quanto previsto dalla normativa vigente. L'elenco comprende gli archivi logici di tutte le operazioni individuate dal SiRPaS. Gli archivi di operazione gestiti dal servizio sono i seguenti:

TABELLA A del DM 17/12/201

Sono utilizzati solo codici di carico e scarico per i prodotti finiti

Operazioni di carico	
CLPF	Carico prodotto finito da lavorazione
CSPF	Carico prodotto finito da altro stabilimento
Operazioni di scarico	
STPF	Scarico prodotto finito per trasferimento
SPPF	Scarico prodotto finito per spedizione Paese UE o verso gli altri Paesi altri Paesi contraenti l'accordo sullo spazio economico europeo
SEPF	Scarico prodotto finito per esportazione Paese terzo

PCPF	Scarico prodotti finiti per perdite o cali
Altre operazioni	
GIPF	Carico prodotti finiti per giacenza iniziale
OPGE	Operazione generica

TABELLA B del DM 17/12/2013

Sono utilizzati codici di carico e scarico sia per materie prime/sostanze che per i prodotti finiti

Operazioni di carico	
CAMP	Carico materie prime/sostanze per acquisto o per trasferimento da altro deposito/stabilimento
CIMP	Carico materie prime/sostanze da magazzino (movimentazione interna)
CLPF	Carico prodotto finito da lavorazione
CSPF	Carico prodotto finito da altro stabilimento
Operazioni di scarico	
SVMP	Scarico materie prime/sostanze per vendita o per trasferimento ad altro deposito/stabilimento
SLMP	Scarico materie prime/sostanze per lavorazione
PCMP	Scarico materie prime/sostanze per perdite o cali
STPF	Scarico prodotto finito per trasferimento
SPPF	Scarico prodotto finito per spedizione Paese UE o verso gli altri Paesi altri Paesi contraenti l'accordo sullo spazio economico europeo
SEPF	Scarico prodotto finito per esportazione Paese terzo
PCPF	Scarico prodotti finiti per perdite o cali
Altre operazioni	
LAVO	Scarico materie prime e sostanze e carico prodotti finiti per lavorazione (codice unico per la lavorazione)
GIMP	Carico materie prime/sostanze per giacenza iniziale
GIPF	Carico prodotti finiti per giacenza iniziale
OPGE	Operazione generica

5.2.1.1 Dati di INPUT

Tabella 10 – Struttura dati relativa alle operazioni di input

OperSiRPaSInput				
Campo	Tipo	Molteplicità	Null	Descrizione
CodOper	CUAA	1	No	Identificativo dell'operatore iscritto al SIAN che opera

OperSiRPaSInput				
Campo	Tipo	Molteplicità	Null	Descrizione
				nella filiera Sfarinati e paste alimentari (Tabella 5)
CodiceIcqrqf	String(8)	1	No	Codice ICQRF dello Stabilimento
TipoRichiesta	String(1)	1	No	Tipo della richiesta: I per inserimento, A per Aggiornamento
Operazione[]	OperazioneSpec	1..n	No	Operazioni trasmesse (Tabella 10a)

Tabella 10a – Operazioni Trasmesse

OperazioneSpec				
GIMP	GimpOperazione	0..1	Si	Elenco delle operazioni di codice GIMP (Tabella 11)
CAMP	CampOperazione	0..1	Si	Elenco delle operazioni di codice CAMP (Tabella 13)
SVMP	SvmpOperazione	0..1	Si	Elenco delle operazioni di codice SVMP (Tabella 15)
CIMP	CimpOperazione	0..1	Si	Elenco delle operazioni di codice CIMP (Tabella 17)
SLMP	SlmpOperazione	0..1	Si	Elenco delle operazioni di codice SLMP (Tabella 18)
PCMP	PcmpOperazione	0..1	Si	Elenco delle operazioni di codice PCMP (Tabella 19)
GIPF	GipfOperazione	0..1	Si	Elenco delle operazioni di codice GIPF (Tabella 20)
LAVO	LavoOperazione	0..1	Si	Elenco delle operazioni di codice LAVO (Tabella 22)
CLPF	ClpfOperazione	0..1	Si	Elenco delle operazioni di codice CLPF (Tabella 23)
CSPF	CspfOperazione	0..1	Si	Elenco delle operazioni di codice CSPF (Tabella 24)
STPF	StpfOperazione	0..1	Si	Elenco delle operazioni di codice STPF (Tabella 25)
SPPF	SppfOperazione	0..1	Si	Elenco delle operazioni di codice SPPF (Tabella 27)
SEPF	SepfOperazione	0..1	Si	Elenco delle operazioni di codice SEPF (Tabella 28)
PCPF	PcpfOperazione	0..1	Si	Elenco delle operazioni di codice PCPF (Tabella 29)
OPGE	OpgeOperazione	0..1	Si	Elenco delle operazioni di codice OPGE (Tabella 30)

Tabella 11 - Struttura dati relativa all'operazione di registro GIMP.

GimpOperazione				
Campo	Tipo	Molteplicità	Null	Descrizione
NumOperazione	Number(3)	1	No	Progressivo nell'ambito della data
CodCommittente	String (10)	1	Si	Codice Soggetto presente nell'Anagrafica fornitori che identifica il committente –

GimpOperazione				
Campo	Tipo	Molteplicità	Null	Descrizione
				Obbligatorio se valorizzato il flag Conto Terzi con S
ContoTerzi	String(1)	1	Si	S → Se conto Terzi; N → Se conto proprio
TipoLavorazione	String(1)	1	No	A → Tabella A; B → Tabella B.
ProdottoGiacenza[]	MateriaPrima	1..n	No	Sostanza, Materia Prima (Tabella 12)
Nota	String(200)	1	Si	Annotazione

Tabella 12 – Giacenza Materie Prime, Sostanze.

MateriaPrima				
TipoMerceologico	String(1)	1	No	Tipo Merceologico: Vale M per Sostanze/Materie Prime, V per Vitamine
CodiceMerceologico	Number(3)	1	No	Codice Merceologico materie prime/Sostanze (vedi paragrafo 3.4 - Codice Materie prime/Sostanze e prodotti finiti)
Qta	Number(12,3)	1	No	Quantitativo in Kg delle sostanze in giacenza

Tabella 13 - Struttura dati relativa all'operazione di registro CAMP.

CampOperazione				
Campo	Tipo	Molteplicità	Null	Descrizione
DataOperazione	Date	1	No	Data dell'Operazione
NumOperazione	Number(3)	1	No	Progressivo nell'ambito della data
NumDoc	Number(5)	1	No	Numero Documento Giustificativo
DataDoc	Date	1	No	Data Documento Giustificativo
CodFornitore	String(10)	1	No	Codice Soggetto presente nell'Anagrafica fornitori che identifica il fornitore
CodCommittente	String(10)	1	Si	Codice Soggetto presente nell'Anagrafica fornitori che identifica il committente – Obbligatorio se valorizzato il flag Conto Terzi con S
ContoTerzi	String(1)	1	Si	S → Se conto Terzi; N → Se conto proprio
TipoLavorazione	String(1)	1	No	A → Tabella A; B → Tabella B.
ProdottoCarico[]	MateriaPrima	1..n	No	Sostanza, Materia Prima (Tabella 12)
Nota	String(200)	1	Si	Annotazione

Tabella 15 - Struttura dati relativa all'operazione di registro SVMP.

SvmpOperazione				
Campo	Tipo	Molteplicità	Null	Descrizione
DataOperazione	Date	1	No	Data dell'Operazione
NumOperazione	Number(3)	1	No	Progressivo nell'ambito della data
NumDoc	Number(5)	1	No	Numero Documento Giustificativo
DataDoc	Date	1	No	Data Documento Giustificativo
CodFornitore	String(10)	1	No	Codice Soggetto presente nell'Anagrafica fornitori che identifica il fornitore
CodCommittente	String(10)	1	Si	Codice Soggetto presente nell'Anagrafica fornitori che identifica il committente – Obbligatorio se valorizzato il flag Conto Terzi con S
ContoTerzi	String(1)	1	Si	S → Se conto Terzi; N → Se conto proprio
TipoLavorazione	String(1)	1	No	A → Tabella A; B → Tabella B.
ProdottoScarico[]	MateriaPrima	1..n	No	Sostanza, Materia Prima (Tabella 12)
Nota	String(200)	1	Si	Annotazione

Tabella 17 - Struttura dati relativa all'operazione di registro CIMP.

CimpOperazione				
Campo	Tipo	Molteplicità	Null	Descrizione
DataOperazione	Date	1	No	Data dell'Operazione
NumOperazione	Number(3)	1	No	Progressivo nell'ambito della data
CodCommittente	String(10)	1	Si	Codice Soggetto presente nell'Anagrafica fornitori che identifica il committente – Obbligatorio se valorizzato il flag Conto Terzi con S
ContoTerzi	String(1)	1	Si	S → Se conto Terzi; N → Se conto proprio
TipoLavorazione	String(1)	1	No	A → Tabella A; B → Tabella B.
ProdottoCarico[]	ProdottoCarico	1..n	No	Sostanza, Materia Prima (Tabella 14)
Nota	String(200)	1	Si	Annotazione

Tabella 18 - Struttura dati relativa all'operazione di registro SLMP.

SlimpOperazione				
Campo	Tipo	Molteplicità	Null	Descrizione
DataOperazione	Date	1	No	Data dell'Operazione
NumOperazione	Number(3)	1	No	Progressivo nell'ambito della data
CodCommittente	String(10)	1	Si	Codice Soggetto presente

SimpOperazione				
Campo	Tipo	Molteplicità	Null	Descrizione
				nell'Anagrafica fornitori che identifica il committente – Obbligatorio se valorizzato il flag Conto Terzi con S
ContoTerzi	String(1)	1	Si	S → Se conto Terzi; N → Se conto proprio
TipoLavorazione	String(1)	1	No	A → Tabella A; B → Tabella B.
ProdottoScarico[]	MateriaPrima	1..n	No	Sostanza, Materia Prima (Tabella 12)
AltriIngredienti	Number(3)	1	Si	Altri ingredienti – Materie Prime/Sostanze -come sale, acqua, ripieno in %
Nota	String(200)	1	Si	Annotazione

Tabella 19 - Struttura dati relativa all'operazione di registro PCMP.

PcmpOperazione				
Campo	Tipo	Molteplicità	Null	Descrizione
DataOperazione	Date	1	No	Data dell'Operazione
NumOperazione	Number(3)	1	No	Progressivo nell'ambito della data
CodCommittente	String(10)	1	Si	Codice Soggetto presente nell'Anagrafica fornitori che identifica il committente – Obbligatorio se valorizzato il flag Conto Terzi con S
ContoTerzi	String(1)	1	Si	S → Se conto Terzi; N → Se conto proprio
TipoLavorazione	String(1)	1	No	A → Tabella A; B → Tabella B.
ProdottoScarico[]	MateriaPrima	1..n	No	Sostanza, Materia Prima (Tabella 12)
Nota	String(200)	1	Si	Annotazione

Tabella 20 - Struttura dati relativa all'operazione di registro GIPF.

GipfOperazione				
Campo	Tipo	Molteplicità	Null	Descrizione
DataOperazione	Date	1	No	Data dell'Operazione
NumOperazione	Number(3)	1	No	Progressivo nell'ambito della data
CodCommittente	String(10)	1	Si	Codice Soggetto presente nell'Anagrafica fornitori che identifica il committente – Obbligatorio se valorizzato il flag Conto Terzi con S
ContoTerzi	String(1)	1	Si	S → Se conto Terzi; N → Se conto proprio
TipoLavorazione	String(1)	1	No	A → Tabella A; B → Tabella B.
ProdottoFinitoC	ProdottoFinito	1	No	Dettagli Prodotto Finito (tabella 21)
Nota	String(200)	1	Si	Annotazione

Tabella 21 – Prodotto finito

ProdottoFinito				
TipoMerceologico	String(1)	1	No	Tipo Merceologico: P per Prodotto Finito
CodiceMerceologico	Number(3)	1	No	Codice Merceologico materie prime/Sostanze (vedi paragrafo 3.4 - Codice Materie prime/Sostanze e prodotti finiti)
Qta	Number(12,3)	1	No	Quantità in Kg del prodotto finito
NumPos	String(10)	1	No	Numero Posizione Comunicazione Mipaaf
Lotto	String(10)	1	Si	Lotto confezione prodotto finito

Tabella 22 - Struttura dati relativa all'operazione di registro LAVO.

LavoOperazione				
Campo	Tipo	Molteplicità	Null	Descrizione
DataOperazione	Date	1	No	Data dell'Operazione
NumOperazione	Number(3)	1	No	Progressivo nell'ambito della data
CodCommittente	String(10)	1	Si	Codice Soggetto presente nell'Anagrafica fornitori che identifica il committente – Obbligatorio se valorizzato il flag Conto Terzi con S
ContoTerzi	String(1)	1	Si	S → Se conto Terzi; N → Se conto proprio
TipoLavorazione	String(1)	1	No	A → Tabella A; B → Tabella B.
ProdottoScarico[]	MateriaPrima	1..n	No	Sostanza, Materia Prima, Prodotto Finito (Tabella 12)
AltriIngredienti	Number(3)	1	Si	Altri ingredienti – Materie Prime/Sostanze -come sale, acqua, ripieno in %
ProdottoFinitoC	ProdottoFinito	1	No	Dettagli Prodotto Finito (tabella 21)
Nota	String(200)	1	Si	Annotazione

Tabella 23 - Struttura dati relativa all'operazione di registro CLPF.

ClpfOperazione				
Campo	Tipo	Molteplicità	Null	Descrizione
DataOperazione	Date	1	No	Data dell'Operazione
NumOperazione	Number(3)	1	No	Progressivo nell'ambito della data
CodCommittente	String(10)	1	Si	Codice Soggetto presente nell'Anagrafica fornitori che identifica il committente – Obbligatorio se valorizzato il flag Conto Terzi con S

ClpfOperazione				
Campo	Tipo	Molteplicità	Null	Descrizione
ContoTerzi	String(1)	1	Si	S → Se conto Terzi; N → Se conto proprio
TipoLavorazione	String(1)	1	No	A → Tabella A; B → Tabella B.
ProdottoFinitiC	ProdottoFinito	1	No	Dettagli Prodotto Finito (tabella 21)
Nota	String(200)	1	Si	Annotazione

Tabella 24 - Struttura dati relativa all'operazione di registro CSPF.

CspfOperazione				
Campo	Tipo	Molteplicità	Null	Descrizione
DataOperazione	Date	1	No	Data dell'Operazione
NumOperazione	Number(3)	1	No	Progressivo nell'ambito della data
NumDoc	Number(5)	1	No	Numero Documento Giustificativo
DataDoc	Date	1	No	Data Documento Giustificativo
CodFornitore	String(10)	1	No	Codice Soggetto presente nell'Anagrafica fornitori che identifica il fornitore
CodCommittente	String(10)	1	Si	Codice Soggetto presente nell'Anagrafica fornitori che identifica il committente – Obbligatorio se valorizzato il flag Conto Terzi con S
ContoTerzi	String(1)	1	Si	S → Se conto Terzi; N → Se conto proprio
TipoLavorazione	String(1)	1	No	A → Tabella A; B → Tabella B.
ProdottoFinitoC	ProdottoFinito	1	No	Dettagli Prodotto Finito (tabella 21)
Nota	String(200)	1	Si	Annotazione

Tabella 25 - Struttura dati relativa all'operazione di registro STPF.

StpfOperazione				
Campo	Tipo	Molteplicità	Null	Descrizione
DataOperazione	Date	1	No	Data dell'Operazione
NumOperazione	Number(3)	1	No	Progressivo nell'ambito della data
NumDoc	Number(5)	1	No	Numero Documento Giustificativo
DataDoc	Date	1	No	Data Documento Giustificativo
CodFornitore	String(10)	1	No	Codice Soggetto presente nell'Anagrafica fornitori che identifica il fornitore
CodCommittente	String(10)	1	Si	Codice Soggetto presente nell'Anagrafica fornitori che identifica il committente –

StpfOperazione				
Campo	Tipo	Molteplicità	Null	Descrizione
				Obbligatorio se valorizzato il flag Conto Terzi con S
ContoTerzi	String(1)	1	Si	S → Se conto Terzi; N → Se conto proprio
TipoLavorazione	String(1)	1	No	A → Tabella A; B → Tabella B.
ProdottoFinitoS	ProdottoFinito	1..n	No	Dettagli Prodotto Finito (tabella 21)
Nota	String(200)	1	Si	Annotazione

Tabella 27 - Struttura dati relativa all'operazione di registro SPPF.

SppfOperazione				
Campo	Tipo	Molteplicità	Null	Descrizione
DataOperazione	Date	1	No	Data dell'Operazione
NumOperazione	Number(3)	1	No	Progressivo nell'ambito della data
NumDoc	Number(5)	1	No	Numero Documento Giustificativo
DataDoc	Date	1	No	Data Documento Giustificativo
CodFornitore	String(10)	1	No	Codice Soggetto presente nell'Anagrafica fornitori che identifica il fornitore
CodCommittente	String(10)	1	Si	Codice Soggetto presente nell'Anagrafica fornitori che identifica il committente – Obbligatorio se valorizzato il flag Conto Terzi con S
ContoTerzi	String(1)	1	Si	S → Se conto Terzi; N → Se conto proprio
TipoLavorazione	String(1)	1	No	A → Tabella A; B → Tabella B.
ProdottoFinitoS	ProdottoFinito	1	No	Dettagli Prodotto Finito (tabella 21)
Nota	String(200)	1	Si	Annotazione

Tabella 28 - Struttura dati relativa all'operazione di registro SEPF.

SepfOperazione				
Campo	Tipo	Molteplicità	Null	Descrizione
DataOperazione	Date	1	No	Data dell'Operazione
NumOperazione	Number(3)	1	No	Progressivo nell'ambito della data
NumDoc	Number(5)	1	No	Numero Documento Giustificativo
DataDoc	Date	1	No	Data Documento Giustificativo
CodFornitore	String(10)	1	No	Codice Soggetto presente nell'Anagrafica fornitori che identifica il fornitore
CodCommittente	String(10)	1	Si	Codice Soggetto presente

SepfOperazione				
Campo	Tipo	Molteplicità	Null	Descrizione
				nell'Anagrafica fornitori che identifica il committente – Obbligatorio se valorizzato il flag Conto Terzi con S
ContoTerzi	String(1)	1	Si	S → Se conto Terzi; N → Se conto proprio
TipoLavorazione	String(1)	1	No	A → Tabella A; B → Tabella B.
ProdottoFinitoS	ProdottoFinito	1	No	Dettagli Prodotto Finito (tabella 21)
Nota	String(200)	1	Si	Annotazione

Tabella 29 - Struttura dati relativa all'operazione di registro PCPF.

PcpfOperazione				
Campo	Tipo	Molteplicità	Null	Descrizione
DataOperazione	Date	1	No	Data dell'Operazione
NumOperazione	Number(3)	1	No	Progressivo nell'ambito della data
CodCommittente	String(10)	1	Si	Codice Soggetto presente nell'Anagrafica fornitori che identifica il committente – Obbligatorio se valorizzato il flag Conto Terzi con S
ContoTerzi	String(1)	1	Si	S → Se conto Terzi; N → Se conto proprio
TipoLavorazione	String(1)	1	No	A → Tabella A; B → Tabella B.
ProdottoFinitoS	ProdottoFinito	1	No	Dettagli Prodotto Finito (tabella 21)
Nota	String(200)	1	Si	Annotazione

Tabella 30 - Struttura dati relativa all'operazione di registro OPGE.

OpgeOperazione				
Campo	Tipo	Molteplicità	Null	Descrizione
DataOperazione	Date	1	No	Data dell'Operazione
NumOperazione	Number(3)	1	No	Progressivo nell'ambito della data
NumDoc	Number(5)	1	Si	Numero Documento Giustificativo
DataDoc	Date	1	Si	Data Documento Giustificativo
CodFornitore	String(10)	1	Si	Codice Soggetto presente nell'Anagrafica fornitori che identifica il fornitore
CodCommittente	String(10)	1	Si	Codice Soggetto presente nell'Anagrafica fornitori che identifica il committente – Obbligatorio se valorizzato il flag Conto Terzi con S
ContoTerzi	String(1)	1	Si	S → Se conto Terzi; N → Se conto proprio

OpgeOperazione				
Campo	Tipo	Molteplicità	Null	Descrizione
TipoLavorazione	String(1)	1	Si	A → Tabella A; B → Tabella B.
Prodotto[]	ProdottoCarico	0..n	Si	Sostanza, Materia Prima in Carico o Scarico in alternativa (Tabella 31)
	ProdottoScarico			
ProdottoFinito	ProdottoFinitoC	1	Si	Dettagli Prodotto Finito in Carico o Scarico in Alternativa (tabella 32)
	ProdottoFinitoS			
Nota	String(200)	1	Si	Annotazione

Tabella 31 – Prodotto Materie Prime, Sostanze.

ProdottoCarico / ProdottoScarico				
ProdottoCarico	MateriaPrima	1	Si	In alternativa con ProdottoScarico (Tabella 12)
ProdottoScarico	MateriaPrima	1	Si	In alternativa con ProdottoCarico (Tabella 12)

Tabella 32 – Prodotto finito (Carico o Scarico).

ProdottoFinitoC / ProdottoFinitoS				
ProdottiFinitoC	ProdottoFinito	1	Si	In alternativa con ProdottoFinitoS (Tabella 21)
ProdottiFinitoS	ProdottoFinito	1	Si	In alternativa con ProdottoFinitoC (Tabella 21)

5.2.1.2 Dati di OUTPUT

Il servizio, relativo alla prima chiamata restituisce l'esito della trasmissione delle operazioni ed un codice univoco che identificare la fornitura trasmessa.

Tabella 33 - Struttura dati di output.

OperSiRPaSOutput				
Campo	Tipo	Molteplicità	Null	Descrizione
Codice	String(3)	1	No	Codice dell'esito della trasmissione. Vale "000" per trasmissione andata a buon fine. E' valorizzato sia in caso di esito negativo che positivo.
IdTrasmissione	String(50)	1	No	Codice identificativo della fornitura trasmessa. E' l'unico parametro del servizio GetOperazioniSiRPaS da richiamare per conoscere l'esito dei controlli sulla fornitura trasmessa

5.2.2 Metodo: GetOperSiRPaS - Controllo Esito Trasmissione Operazioni

Il secondo servizio, da richiamare per esito positivo del primo, prevede in input il codice identificativo della fornitura registrata nel sistema di cooperazione a seguito della chiamata precedente al servizio di interesse.

5.2.2.1 Dati di INPUT

Tabella 34 - Struttura dati di input.

GetOperSiRPaSInput				
Campo	Tipo	Molteplicità	Null	Descrizione
IdTrasmissione	String(50)	1	No	Codice identificativo della fornitura trasmessa. Il servizio va richiamato solo a seguito dell'esito positivo del primo

5.2.2.2 Dati di OUTPUT

Il secondo servizio restituisce un messaggio di tipo codice errore con l'informazione sull'esito dei controlli effettuati sulla fornitura (aderenza al WSDL).

La risposta con esito positivo implica che l'analisi dell'XML verifica la correttezza formale dei dati trasmessi (es. i campi data, i campi obbligatori, ecc.) e la respinge totalmente o parzialmente se la fornitura presenta dati non conformi a quanto previsto dal WSDL.

Tabella 35 - Struttura dati di output.

GetOperSiRPASOutput				
Campo	Tipo	Molteplicità	Null	Descrizione
CodOper	CUAA	1	Si	Identificativo dell'operatore iscritto al SIAN che opera nella filiera Sfarinati e paste alimentari (Tabella 5)
CodiceIcqrif	String(8)	1	Si	Codice ICQRF dello Stabilimento
Esito	Response	1	Si	Esito della trasmissione. E' valorizzato sia in caso di esito negativo che positivo. (Tabella 8)
ControlloEsito[]	ControlloEsito	1..n	Si	Dettaglio controlli (Tabella 36)

Tabella 36 – Esito della trasmissione per Operazione.

ControlloEsito				
Campo	Tipo	Molteplicità	Null	Descrizione
DataOperazione	Date	1	No	Data dell'Operazione

ControlloEsito				
Campo	Tipo	Molteplicità	Null	Descrizione
NumOperazione	Number(3)	1	No	Progressivo nell'ambito della data
CodOperazione	String(4)	1	No	Codice identificativo dell'operazione
Esito	Response	1	No	Esito della trasmissione. E' valorizzato sia in caso di esito negativo che positivo. (Tabella 8)

Tutti i controlli saranno effettuati in modalità asincrona, per errori di tipo formale sarà scartata l'intera fornitura, mentre per errori di tipo logico sarà scartata la singola operazione di carico/scarico sul registro.

5.3 Servizio Asincrono Cancellazione Operazioni

5.3.1 Metodo: CancOperSiRPaS - Trasmissione Parametri Cancellazione Operazioni

L'operazione di seguito descritta è finalizzata alla richiesta di cancellazione dei dati di dettaglio di Operazioni già trasmesse e registrate nel Sian. I dati di trasmissione sono i parametri identificativi delle operazioni di interesse. Il servizio WEB **cancOperSiRPaS** dovrà essere richiamato tutte le volte che si intende eliminare delle operazioni dal sistema inviate per errore. Il servizio prevede in input per ogni singolo operatore, l'elenco delle operazioni di carico/scarico da eliminare dal registro telematico.

5.3.1.1 Dati di INPUT

Tabella 37 - Struttura dati relativa all'operazione cancellazione Operazioni

CancOperSiRPaSInput				
Campo	Tipo	Molteplicità	Null	Descrizione
CodOper	CUAA	1	No	Identificativo dell'operatore iscritto al SIAN che opera nella filiera Sfarinati e paste alimentari (Tabella 5)
CodiceIcqrif	String(8)	1	No	Codice ICQRF dello Stabilimento
OperElimina[]	OperElimina	1..n	No	Elenco delle operazioni che si intendono eliminare (Tabella 38)

Tabella 38 - Struttura dati relativa alle operazioni che si vuole eliminare.

OperElimina				
Campo	Tipo	Molteplicità	Null	Descrizione
DataOperazione	Date	1	No	Data dell'Operazione
NumOperazione	Number(3)	1	No	Progressivo nell'ambito della data
CodOperazione	String(4)	1	No	Codice identificativo dell'operazione

5.3.1.2 Dati di OUTPUT

Il servizio, relativo alla prima chiamata restituisce l'esito della trasmissione dell'operazione ed un codice univoco che identificare la fornitura trasmessa.

Tabella 39 - Struttura dati di output.

CancOperSiRPasOutput				
Campo	Tipo	Molteplicità	Null	Descrizione
Codice	String(3)	1	No	Codice dell'esito della trasmissione. Vale "000" per trasmissione andata a buon fine. E' valorizzato sia in caso di esito negativo che positivo.
IdTrasmissione	String(50)	1	No	Codice identificativo della fornitura trasmessa. E' l'unico parametro del servizio GetCancOperSiRPas da richiamare per conoscere l'esito dei controlli sulla fornitura trasmessa

5.3.2 Metodo: GetCancOperSiRPas - Controllo Cancellazione effettuato

Il secondo servizio, da richiamare per esito positivo del primo, prevede in input il codice identificativo della fornitura registrata nel sistema di cooperazione a seguito della chiamata precedente al servizio di interesse.

5.3.2.1 Dati di INPUT

Tabella 40 - Struttura dati di input.

GetCancOperSiRPasInput				
Campo	Tipo	Molteplicità	Null	Descrizione
IdTrasmissione	String(50)	1	No	Codice identificativo della fornitura trasmessa. Il servizio va richiamato solo a seguito dell'esito positivo del primo

5.3.2.2 Dati di OUTPUT

Il secondo servizio restituisce un messaggio di tipo codice errore con l'informazione sull'esito delle operazioni di cancellazione effettuati sulla fornitura (aderenza al WSDL). La risposta con esito positivo implica che l'analisi dell'XML verifica la correttezza formale dei dati trasmessi (es. codice azienda, codice operazione, ecc.) e la respinge totalmente o parzialmente se la fornitura presenta dati non conformi a quanto previsto dal WSDL.

Tabella 41 - Struttura dati di output.

Versione 4.0 del 24/03/2015		Pagina 33 di 51
--------------------------------	--	--------------------

GetCancOperSiRPaSOutput				
Campo	Tipo	Molteplicità	Null	Descrizione
CodOper	CUAA	1	Si	Identificativo dell'operatore iscritto al SIAN che opera nella filiera Sfarinati e paste alimentari (Tabella 5)
CodiceIcqrif	String(8)	1	SI	Codice ICQRF dello Stabilimento
Esito	Response	1	Si	Esito della trasmissione. E' valorizzato sia in caso di esito negativo che positivo. (Tabella 8)
EliminaOperazione[]	EliminaOperazione	0..n	Si	Esito della richiesta di eliminazione (Tabella 42)

Tabella 42 – Esito della eliminazione delle Operazione.

EliminaOperazione				
Campo	Tipo	Molteplicità	Null	Descrizione
DataOperazione	Date	1	No	Data dell'Operazione
NumOperazione	Number(3)	1	No	Progressivo nell'ambito della data
CodOperazione	String(4)	1	No	Codice identificativo dell'operazione
Esito	Response	1	No	Esito della trasmissione. E' valorizzato sia in caso di esito negativo che positivo. (Tabella 8)

Tutti i controlli saranno effettuati in modalità asincrona, per errori di tipo formale sarà scartata l'intera fornitura, mentre per errori di tipo logico sarà scartata la singola operazione di carico/scarico sul registro.

5.4 Servizio Asincrono Cancellazione Soggetti

5.4.1 Metodo: CancSoggSiRPaS - Trasmissione Parametri Cancellazione Soggetti

L'operazione di seguito descritta è finalizzata alla richiesta di cancellazione dei Fornitori già trasmessi e registrati nel Sian. I dati di trasmissione sono i parametri identificativi dei Fornitori di interesse. Il servizio WEB **CancSoggSiRPaS** dovrà essere richiamato tutte le volte che si intende eliminare dei soggetti dal sistema inviati per errore. Il servizio prevede in input per ogni singolo operatore, l'elenco delle filiere: Depositi/Stabilimenti etc da eliminare dal sistema.

5.4.1.1 Dati di INPUT

Tabella 43 - Struttura dati relativa all'operazione cancellazione Fornitori

CancSoggSiRPaSInput				
Campo	Tipo	Molteplicità	Null	Descrizione
CodOper	CUAA	1	No	Identificativo dell'operatore

CancSoggSiRPaSInput				
Campo	Tipo	Molteplicità	Null	Descrizione
				iscritto al SIAN che opera nella filiera Sfarinati e paste alimentari (Tabella 5)
CodiceIcqrqf	String(8)	1	No	Codice ICQRF dello Stabilimento
SoggettoElimina[]	SoggettoElimina	1..n	No	Elenco dei fornitori che si intende eliminare (Tabella 44)

Tabella 44 - Struttura dati relativa ai fornitori che si vuole eliminare

SoggettoElimina				
Campo	Tipo	Molteplicità	Null	Descrizione
CodiceSoggetto	String(10)	1	No	Identificativo del fornitore/destinatario – numero progressivo univoco nell'ambito dell'Anagrafica fornitori dell'operatore

5.4.1.2 Dati di OUTPUT

Il servizio, relativo alla prima chiamata restituisce l'esito della trasmissione dell'operazione ed un codice univoco che identificare la fornitura trasmessa.

Tabella 45 - Struttura dati di output.

CancSoggSiRPaSOutput				
Campo	Tipo	Molteplicità	Null	Descrizione
Codice	String(3)	1	No	Codice dell'esito della trasmissione. Vale "000" per trasmissione andata a buon fine. E' valorizzato sia in caso di esito negativo che positivo.
IdTrasmissione	String(50)	1	No	Codice identificativo della fornitura trasmessa. E' l'unico parametro del servizio GetCancSoggSiRPaS da richiamare per conoscere l'esito dei controlli sulla fornitura trasmessa

5.4.2 Metodo: GetCancSoggSiRPaS - Controllo Cancellazione effettuata

Il secondo servizio, da richiamare per esito positivo del primo, prevede in input il codice identificativo della fornitura registrata nel sistema di cooperazione a seguito della chiamata precedente al servizio di interesse.

5.4.2.1 Dati di INPUT

Tabella 46 - Struttura dati di input.

GetCancSoggSiRPaSInput				
Campo	Tipo	Molteplicità	Null	Descrizione
IdTrasmissione	String(50)	1	No	Codice identificativo della fornitura trasmessa. Il servizio va richiamato solo a seguito dell'esito positivo del primo

5.4.2.2 Dati di OUTPUT

Il secondo servizio restituisce un messaggio di tipo codice errore con l'informazione sull'esito delle operazioni di cancellazione effettuati sulla fornitura (aderenza al WSDL). La risposta con esito positivo implica che l'analisi dell'XML verifica la correttezza formale dei dati trasmessi (es. codice azienda, codice operatore di filiera, ecc) e la respinge totalmente o parzialmente se la fornitura presenta dati non conformi a quanto previsto dal WSDL.

Tabella 47 - Struttura dati di output.

GetCancSoggSiRPaSOutput				
Campo	Tipo	Molteplicità	Null	Descrizione
CodOper	CUAA	1	Si	Identificativo dell'operatore iscritto al SIAN che opera nella filiera Sfarinati e paste alimentari (Tabella 5)
CodiceIcqrqf	String(8)	1	Si	Codice ICQRF dello Stabilimento
Esito	Response	1	Si	Esito della trasmissione. E' valorizzato sia in caso di esito negativo che positivo. (Tabella 8)
SoggettoOutput[]	SoggettoOutput	0..n	Si	Esito della richiesta di eliminazione(Tabella 48)

Tabella 48 – Esito della cancellazione dei fornitori/Destinatari.

SoggettoOutput				
Campo	Tipo	Molteplicità	Null	Descrizione
CodiceSoggetto	String(10)	1	No	Identificativo del fornitore/destinatario – numero progressivo univoco nell'ambito dell'Anagrafica fornitori dell'operatore
Esito	Response	1	No	Esito della trasmissione. E' valorizzato sia in caso di esito negativo che positivo. (Tabella 8)

Tutti i controlli saranno effettuati in modalità asincrona, per errori di tipo formale sarà scartata l'intera fornitura, mentre per errori di tipo logico sarà scartata la singola operazione di carico/scarico sul registro.

5.5 Servizio Sincrono Interrogazione Operazioni

5.5.1 Metodo: VisOperSiRPaS - Trasmissione Parametri Interrogazione Operazioni

L'operazione di seguito descritta è finalizzata alla richiesta dei dettagli delle Operazioni già trasmesse e registrate nel Sian. I dati di trasmissione sono i parametri di ricerca. Il servizio WEB **VisOperSiRPaS** dovrà essere richiamato tutte le volte che si intende richiedere informazioni sulle operazioni registrate nel Sistema.

Il servizio prevede in input per ogni singolo operatore, stabilimento e periodo di interesse, la possibilità di richiedere dettagli per Codice Operazione e Fornitore.

5.5.1.1 Dati di INPUT

Tabella 49 - Struttura dati relativa all'input.

VisOperSiRPaSinput				
Campo	Tipo	Molteplicità	Null	Descrizione
CodOper	CUAA	1	No	Identificativo dell'operatore iscritto al SIAN che opera nella filiera Sfarinati e paste alimentari (Tabella 5)
CodiceIcqrqf	String(8)	1	No	Codice ICQRF dello Stabilimento
DataOperIni	Date	1	No	Data Inizio Operazione
DataOperFine	Date	1	Si	Data Fine Operazione. Se non impostata coincide con la DataIni
CodiceSoggetto	String(10)	1	Si	Identificativo del fornitore/destinatario – numero progressivo univoco nell'ambito dell'Anagrafica fornitori dell'operatore
CodOperazione	String(4)	1	Si	Codice identificativo dell'operazione
Prodotto	Prodotto	1	Si	Codice del Prodotto (Tabella 56)

5.5.1.2 Dati di OUTPUT

Il servizio sincrono restituisce un messaggio con l'elenco delle informazioni di dettaglio registrati nel Sian per le operazioni rispondenti ai criteri di ricerca indicati nel servizio **VisOperSiRPaS** (aderenza al WSDL).

La risposta con esito positivo implica che l'analisi dell'XML verifica la correttezza formale dei dati trasmessi (es. i campi data, i campi obbligatori, ecc) e la respinge totalmente o parzialmente se la fornitura presenta dati non conformi a quanto previsto dal WSDL.

Tabella 50 - Struttura dati di output.

VisOperSiRPaSOutput				
Campo	Tipo	Molteplicità	Null	Descrizione
Esito	Response	1	Si	Esito della trasmissione. E' valorizzato solo in caso di esito. (Tabella 8)
DettagliOperazione[]	OperazioneSpec	0..n	Si	Dettaglio Operazioni (Tabella 10a)

Tutti i controlli saranno effettuati in modalità sincrona, per errori di tipo formale sarà scartata l'intera fornitura.

5.6 Servizio Sincrono Interrogazione Soggetti (Fornitori, committenti...)

5.6.1 Metodo: VisSoggSiRPaS - Trasmissione Parametri Interrogazione Fornitori

L'operazione di seguito descritta è finalizzata alla richiesta dei dettagli dei fornitori presenti nell'Anagrafica. I dati di trasmissione sono i parametri di ricerca. Il servizio WEB **VisSoggSiRPaS** dovrà essere richiamato tutte le volte che si intende richiedere informazioni sui fornitori registrati nel Sistema.

Il servizio prevede in input il CUAA dell'Operatore ed eventualmente il Codice ICQRF del deposito.

Tabella 51 - Struttura dati relativa all'input.

VisSoggSiRPaSInput				
Campo	Tipo	Molteplicità	Null	Descrizione
CodOper	CUAA	1	No	Identificativo dell'operatore iscritto al SIAN che opera nella filiera Sfarinati e paste alimentari (Tabella 5)
CodiceIcqrf	String(8)	1	No	Codice ICQRF

5.6.1.1 Dati di OUTPUT

Il servizio restituisce un messaggio con l'elenco delle informazioni di dettaglio registrati nel Sian per le operazioni rispondenti ai criteri di ricerca indicati nel servizio **VisSoggSiRPaS** (aderenza al WSDL).

La risposta con esito positivo implica che l'analisi dell'XML verifica la correttezza formale dei dati trasmessi (es. i campi data, i campi obbligatori, ecc.) e la respinge totalmente o parzialmente se la fornitura presenta dati non conformi a quanto previsto dal WSDL.

Tabella 52 - Struttura dati di output.

Versione 4.0 del 24/03/2015		Pagina 38 di 51
--------------------------------	--	--------------------

VisSoggSiRPaSOutput				
Campo	Tipo	Molteplicità	Null	Descrizione
CodOper	CUAA	1	Si	Identificativo dell'operatore iscritto al SIAN che opera nella filiera Sfarinati e paste alimentari (Tabella 5)
CodiceIcqrfr	String(8)	1	Si	Codice ICQRF dello Stabilimento
Esito	Response	1	Si	Esito della trasmissione. E' valorizzato sia in caso di esito negativo che positivo. (Tabella 8)
DettaglioSoggetto[]	DettaglioSoggetto	0..n	Si	Elenco dei dettagli delle Operazioni che rispondono ai criteri di ricerca indicati dall'Utente (Tabella 54)

Tabella 53 - Struttura dati di Output relativa Soggetto (Deposito/Stabilimento etc.).

DettaglioSoggetto	Riferimento
SoggSiRPaSInput	Tabella 3

Tutti i controlli saranno effettuati in modalità sincrona, per errori di tipo formale sarà scartata l'intera fornitura.

5.7 Servizio Sincrono Interrogazione Prodotti e Giacenza di Magazzino

5.7.1 Metodo: VisProdSiRPaS - Trasmissione Parametri Interrogazione Giacenza di Magazzino

L'operazione di seguito descritta è finalizzata alla richiesta delle giacenze di magazzino per tutte le tipologie di prodotto gestite dal sistema. Se nel servizio non risulta impostata la data di riferimento finale, sarà utilizzata quella del giorno in cui si effettua la richiesta. I dati di trasmissione sono i parametri di ricerca. Il servizio WEB **VisProdSiRPaS** dovrà essere richiamato tutte le volte che si intende richiedere informazioni specifiche sulle giacenze di magazzino calcolata dal Sistema.

Il servizio prevede in input il CUAA dell'Operatore ed il Codice ICQRF del deposito e altri estremi di richiesta dettagliati nelle tabelle che seguono.

Tabella 54 - Struttura dati relativa all'input.

VisProdSiRPaSInput				
Campo	Tipo	Molteplicità	Null	Descrizione
CodOper	CUAA	1	No	Identificativo dell'operatore iscritto al SIAN che opera nella filiera Sfarinati e paste alimentari (Tabella 5)
CodiceIcqrfr	String(8)	1	No	Codice ICQRF
Versione 4.0 del 24/03/2015				Pagina 39 di 51

VisProdSiRPaSInput				
Campo	Tipo	Molteplicità	Null	Descrizione
SituazioneGiacenza	SituazioneGiacenza	1	Si	Situazione Giacenza di Magazzino. (Tabella 57)

Tabella 56 - Struttura dati con la lista dei codici Materie Prime, Sostanze o prodotti finiti

Prodotto				
Campo	Tipo	Molteplicità	Null	Descrizione
TipoMerceologico	String(1)	1	No	Tipo Merceologico: Vale M per Sostanze/Materie Prime, V per Vitamine, P per prodotto Finito
CodiceMerceologico	String(3)	1	Si	Codice Merceologico della Materia Prima, Sostanze o prodotto finito

Tabella 57 - Struttura dati da impostare per la ricerca della Giacenze di tutti i prodotti ad una determinata data

SituazioneGiacenza				
Campo	Tipo	Molteplicità	Null	Descrizione
Data	Date	1	Si	Data di interesse, se non impostata si utilizza quella odierna
FiltroProdotto	Char(1)	1	Si	T → Tutti; S → Sostanze e Materie Prime; P → Prodotti Finiti
Prodotto	MateriaPrima	1	Si	Sostanza, Materia Prima (Tabella 12)

5.7.1.1 Dati di OUTPUT

Il servizio sincrono restituisce l'elenco dei dati relativi agli estremi di ricerca indicata nel servizio **VisProdSiRPaS** raggruppati per Codice Prodotto. Il servizio permette l'estrazione dell'elenco delle giacenze di magazzino per tutte le tipologie di prodotto gestite dal sistema.

La risposta con esito positivo implica che l'analisi dell'XML verifica la correttezza formale dei dati trasmessi (es. i campi data, i campi obbligatori, ecc) e la respinge totalmente o parzialmente se la fornitura presenta dati non conformi a quanto previsto dal WSDL.

Tabella 58 - Struttura dati di output.

VisProdSiRPaSOutput				
Campo	Tipo	Molteplicità	Null	Descrizione
CodOper	CUAA	1	Si	Identificativo dell'operatore iscritto al SIAN che opera nella filiera Sfarinati e paste alimentari (Tabella 5)
CodiceIcgrf	String(8)	1	Si	Codice ICGRF
Esito	Response	1	Si	Esito della trasmissione. E' valorizzato solo in caso di esito. (Tabella 8)
DettaglioGiacenza[]	DettaglioGiacenza	0..n	Si	Elenco dei dettagli delle Giacenze di Magazzino per prodotto (Tabella 60)

Tabella 60 - Strutture dati relative ai dati delle operazioni estratti.

DettaglioGiacenza				
Campo	Tipo	Molteplicità	Null	Descrizione
Prodotti	Prodotto	1..10	No	Codice del Prodotto (Tabella 56)
QtaCarico	Number(12,3)	1	No	Totale Quantità Caricate espresse in Kg
QtaScarico	Number(12,3)	1	No	Totale Quantità Scaricate espresse in Kg
QtaComunicazione	Number(12,3)	1	Si	Totale Quantitativo Associato alla Comunicazione espressa in Kg
QtaDisponibile	Number(12,3)	1	Si	Totale Quantitativo Disponibile (Differenza tra quanto indicato nelle comunicazioni e lo Scarico) espressa in Kg
QtaGiacenza	Number(12,3)	1	No	Giacenza di magazzino del prodotto calcolata alla data indicata in input espressa in Kg

Tutti i controlli saranno effettuati in modalità sincrona, per errori di tipo formale sarà scartata l'intera fornitura.

5.8 Servizio Sincrono Interrogazione Operazioni Mancanti

5.8.1 Metodo: VisOperMancantiSiRPaS - Trasmissione Parametri Interrogazione per il controllo delle Operazioni Mancanti

L'operazione di seguito descritta è finalizzata alla richiesta dell'elenco delle operazioni non pervenute al sistema SIAN per Data Operazione. E' possibile indicare un periodo di Date Operazioni. Se nel servizio non risulta impostata la data di operazione finale, sarà utilizzata quella del giorno in cui si effettua la richiesta. I dati di trasmissione sono i parametri di ricerca. Il servizio WEB **VisOperMancantiSiRPaS** dovrà essere richiamato tutte le volte che si intende richiedere controllare la coerenza delle operazioni di registro trasmesse al SIAN

Il servizio prevede in input il CUAU dell'Operatore ed il Codice ICQRF del deposito e altri estremi di richiesta dettagliati nelle tabelle che seguono.

Tabella 61 - Struttura dati relativa all'input.

VisOperMancantiSiRPaSInput				
Campo	Tipo	Molteplicità	Null	Descrizione
CodOper	CUAA	1	No	Identificativo dell'operatore iscritto al SIAN che opera nella filiera Sfarinati e paste alimentari (Tabella 5)
CodiceIcqrif	String(8)	1	No	Codice ICQRF
DataOperIni	Date	1	No	Data Operazione di inizio interesse
DataOperFine	Date	1	Si	Data Operazione di fine interesse - se non impostata si intende la DataOperIni

5.8.1.1 Dati di OUTPUT

Il servizio sincrono restituisce l'elenco dei dati relativi agli estremi di ricerca indicata nel servizio **VisOperMancantiSiRPaS** raggruppati per Data. Il servizio fornisce l'elenco delle operazioni mancanti per le date indicate nei criteri di ricerca indicati dal chiamante.

La risposta con esito positivo implica che l'analisi dell'XML verifica la correttezza formale dei dati trasmessi (es. i campi data, i campi obbligatori, ecc) e la respinge totalmente o parzialmente se la fornitura presenta dati non conformi a quanto previsto dal WSDL.

Tabella 62 - Struttura dati di output.

VisOperMancantiSiRPaSOutput				
Campo	Tipo	Molteplicità	Null	Descrizione
CodOper	CUAA	1	Si	Identificativo dell'operatore iscritto al SIAN che opera nella

VisOperMancantiSiRPaSOutput				
Campo	Tipo	Molteplicità	Null	Descrizione
				filiera Sfarinati e paste alimentari (Tabella 5)
CodiceICQRF	String(8)	1	Si	Codice ICQRF
Esito	Response	1	Si	Esito della trasmissione. E' valorizzato solo in caso di esito. (Tabella 8)
DettaglioMancante[]	DettaglioMancante	0..n	Si	Elenco dei dettagli dei progressivi che rispondono ai criteri di ricerca indicati dall'Utente (Tabella 59)

Tabella 63 - Strutture dati relative ai dati delle operazioni estratti.

DettaglioMancante				
Campo	Tipo	Molteplicità	Null	Descrizione
DataOperazione	Date	1	No	Data Operazione
NumOperazione	Date	1	No	Numero Operazione mancante

6 Archivi di Decodifica

6.1 Informazioni soggette a codifica

- **CodOper**: si intende il codice univoco del soggetto Persona giuridica = formato numerico 11 caratteri, Persona fisica = formato alfanumerico 16 caratteri che individua l'operatore iscritto al SIAN che opera nella filiera Sfarinati e paste alimentari .
- **Codicesoggetto**: si intende il codice che identifica in modo univoco un soggetto (fornitore o destinatario) presente nell'Anagrafica fornitore.
- **CodiceICQRF**: codice univoco assegnato dall'ICQRF ai singoli depositi/stabilimenti. Per quelli italiani è costituito dalla sigla provincia e da caratteri numerici.
- **CodIstat**: codifica adottata dall'Istat per la classificazione del comune e della provincia.
- **CodStato**: codifica nazione utilizzando il codice numerico ISO 3166-1
- **CodiceMerceologico**: codifica delle categorie merceologiche delle materie prime e dei prodotti finiti di cui alla comunicazione art. 1 del DM 17 dicembre 2013

6.2 Codici Operazione

6.2.1 Codici Operazione Tabella A

Codici Operazione	
GIPF	Carico prodotti finiti per giacenza iniziale
CLPF	Carico prodotto finito da lavorazione
CSPF	Carico prodotto finito da altro stabilimento
STPF	Scarico prodotto finito per trasferimento
SPPF	Scarico prodotto finito per spedizione Paese UE o verso gli altri Paesi altri Paesi contraenti l'accordo sullo spazio economico europeo
SEPF	Scarico prodotto finito per esportazione Paese terzo
PCPF	Scarico prodotti finiti per perdite o cali
OPGE	Operazione generica

6.2.2 Codice operazione Tabella B

Codici Operazione	
GIMP	Carico materie prime/sostanze per giacenza iniziale
CAMP	Carico materie prime/sostanze per acquisto o per trasferimento da altro deposito/stabilimento
SVMP	Scarico materie prime/sostanze per vendita o per trasferimento ad altro deposito/stabilimento
CIMP	Carico materie prime/sostanze da magazzino (movimentazione interna)
SLMP	Scarico materie prime/sostanze per lavorazione
PCMP	Scarico materie prime/sostanze per perdite o cali
GIPF	Carico prodotti finiti per giacenza iniziale
LAVO	Scarico materie prime e sostanze e carico prodotti finiti per lavorazione (codice unico per la lavorazione)
CLPF	Carico prodotto finito da lavorazione
CSPF	Carico prodotto finito da altro stabilimento
STPF	Scarico prodotto finito per trasferimento
SPPF	Scarico prodotto finito per spedizione Paese UE o verso gli altri Paesi altri Paesi contraenti l'accordo sullo spazio economico europeo
SEPF	Scarico prodotto finito per esportazione Paese terzo
PCPF	Scarico prodotti finiti per perdite o cali
OPGE	Operazione generica

6.3 Codici Materie Prime/Sostanze e Prodotti finiti

Si riportano nel seguito le categorie merceologiche delle materie prime e dei prodotti finiti di cui alla comunicazione art. 1 del DM 17 dicembre 2013.

Codice	Descrizione	Tipo	Categoria
1	ACETO BALSAMICO DI MODENA	M	Materie prime
2	AGLIO E PEPERONCINO	M	Materie prime
3	AGLIO IN POLVERE	M	Materie prime
4	ALBUME D'UOVO	M	Materie prime
5	ALBUME D'UOVO IN POLVERE	M	Materie prime
6	ALBUME LIQUIDO PASTORIZZATO	M	Materie prime
7	ALBUME SPRAY	M	Materie prime
8	ALBUME UOVO SECCO	M	Materie prime

Codice	Descrizione	Tipo	Categoria
9	ALBUMINA	M	Materie prime
10	ALGHE MARINE	M	Materie prime
11	AMIDO DI RISO	M	Materie prime
12	AROMA AGLIO E PEPERONCINO	M	Materie prime
13	AROMA DI AGLIO	M	Materie prime
14	AROMA DI BASILICO	M	Materie prime
15	AROMA DI FUNGO	M	Materie prime
16	AROMA DI FUNGO PORCINO	M	Materie prime
17	AROMA DI GUSTO	M	Materie prime
18	AROMA DI PESTO	M	Materie prime
19	AROMA DI SALMONE	M	Materie prime
20	AROMA DI TARTUFO	M	Materie prime
21	AROMA DI TARTUFO BIANCO	M	Materie prime
22	AROMI (BASILICO E AGLIO)	M	Materie prime
23	AROMI NATURALI	M	Materie prime
24	AROMI, ESTRATTO DI LIEVITO, SPEZIE E SALE	M	Materie prime
25	ASPARAGI	M	Materie prime
26	BARBABIETOLA	M	Materie prime
27	BARBABIETOLA IN POLVERE	M	Materie prime
28	BARBABIETOLA ROSSA IN POLVERE	M	Materie prime
29	BASILICO DISIDRATATO AGLIO LIOFILIZZATO	M	Materie prime
30	BASILICO IN POLVERE	M	Materie prime
31	BETA CAROTENE	M	Materie prime
32	BIETOLE	M	Materie prime
33	CACAO	M	Materie prime
34	CALCIO FOSFATO	M	Materie prime
35	CARCIOFI	M	Materie prime
36	CARCIOFI DISIDRATATI	M	Materie prime
37	CAREMIX LOW CARB PASTA	M	Materie prime
38	CARNE	M	Materie prime
39	CARNE DI POLLO DISIDRATATA	M	Materie prime
40	CAROTE DISIDRATATE	M	Materie prime
41	CIPOLLA DISIDRATATA	M	Materie prime
42	CONCENTRATO DI POMODORO	M	Materie prime
43	CRUSCA DI GRANO TENERO	M	Materie prime
44	CRUSCA, CRUSCHELLO	M	Materie prime
45	CURCUMA	M	Materie prime
46	CURCUMA IN POLVERE	M	Materie prime
47	CURRY IN POLVERE	M	Materie prime
48	E 471	M	Materie prime
49	ERBA CIPOLLINA	M	Materie prime
50	ESTRATTO DI AGLIO E BASILICO	M	Materie prime
51	FAGIOLI DISIDRATATI	M	Materie prime
52	FARINA DI FARRO	M	Materie prime
53	FARINA DI GRANO DURO	M	Materie prime
54	FARINA DI GRANO DURO PER PANIFICAZIONE	M	Materie prime
55	FARINA DI GRANO SARACENO	M	Materie prime
56	FARINA DI GRANO TENERO (TIPO 0)	M	Materie prime
57	FARINA DI GRANO TENERO (TIPO 00)	M	Materie prime
58	FARINA DI GRANO TENERO TIPO 00 (GRANITO)	M	Materie prime
59	FARINA DI KAMUT	M	Materie prime

Codice	Descrizione	Tipo	Categoria
60	FARINA DI MAIS	M	Materie prime
61	FARINA DI MIGLIO	M	Materie prime
62	FARINA DI RISO	M	Materie prime
63	FARINA DI SOIA	M	Materie prime
64	FARINA DI SOIA DEGRASSATA	M	Materie prime
65	FARINA DI SOIA DEGRASSATA BIOLOGICA	M	Materie prime
66	FARINA DI SOYA BIOLOGICA	M	Materie prime
67	FARINA INTEGRALE DI FARRO	M	Materie prime
68	FARINA INTEGRALE DI GRANO DURO	M	Materie prime
69	FARINA INTEGRALE DI KAMUT	M	Materie prime
70	FARINA INTEGRALE DI ORZO	M	Materie prime
71	FARINA INTEGRALE DI RISO	M	Materie prime
72	FARINA INTEGRALE DI SEGALE	M	Materie prime
73	FARINACCIO	M	Materie prime
74	FARRO	M	Materie prime
75	FECOLA DI PATATE	M	Materie prime
76	FERRO SOLFATO MONOIDRATO	M	Materie prime
77	FIBRA DI GRANO DURO	M	Materie prime
78	FORMAGGI	M	Materie prime
79	FORMAGGIO GORGONZOLA GRATTUGIATO	M	Materie prime
80	FORMAGGIO GRATTUGIATO	M	Materie prime
81	FUNGHI	M	Materie prime
82	FUNGHI BOLETUS E AROMA	M	Materie prime
83	FUNGHI CHAMPIGNOS	M	Materie prime
84	FUNGHI PORCINI	M	Materie prime
85	FUNGHI PORCINI SECCHI	M	Materie prime
86	GERME DI GRANO	M	Materie prime
87	GLUTINE	M	Materie prime
88	GLUTINE DI FRUMENTO	M	Materie prime
89	GLUTINE VITALE	M	Materie prime
90	GRASSO DI POLLO	M	Materie prime
91	GRISSINI	M	Materie prime
92	ISOLATO PROTEICO DI PISELLO	M	Materie prime
93	LATTE INTERO UHT	M	Materie prime
94	LIMONE	M	Materie prime
95	MAGNESIO FOSFATO	M	Materie prime
96	MELANZANE IN POLVERE	M	Materie prime
97	MISCELA DI FIBRE	M	Materie prime
98	MISCELA MULTICEREALI	M	Materie prime
99	MISCELA PROTEINE E FIBRE	M	Materie prime
100	MISCELA VITAMINICA	M	Materie prime
101	MIX CEREALI, LEGUMI E ALBUME D'UOVO	M	Materie prime
102	MONODIGLICERIDI	M	Materie prime
103	NERO DI SEPPIA	M	Materie prime
104	OLII	M	Materie prime
105	OLII VEGETALI IDROGENATI	M	Materie prime
106	OLIO DI ARACHIDI	M	Materie prime
107	OLIO DI SOYA	M	Materie prime
108	OLIVE	M	Materie prime
109	OLIVE NERE	M	Materie prime
110	OLIVE VERDI	M	Materie prime

Codice	Descrizione	Tipo	Categoria
111	ORIGANO	M	Materie prime
112	ORTICA	M	Materie prime
113	PANE GRATTUGIATO	M	Materie prime
114	PAPRICA DOLCE	M	Materie prime
115	PAPRIKA IN POLVERE	M	Materie prime
116	PASTA BIOLOGICA	M	Materie prime
117	PASTA DI ACCIUGHE	M	Materie prime
118	PASTA DI OLIVE NERE	M	Materie prime
119	PEPE NERO	M	Materie prime
120	PEPERONCINO	M	Materie prime
121	PEPERONCINO IN POLVERE	M	Materie prime
122	PEPERONCINO ROSSO	M	Materie prime
123	PEPERONI	M	Materie prime
124	PEPERONI GIALLI	M	Materie prime
125	PEPERONI IN POLVERE	M	Materie prime
126	PEPERONI ROSSI	M	Materie prime
127	PEPERONI VERDI	M	Materie prime
128	PESTO	M	Materie prime
129	PINOLI	M	Materie prime
130	POLPA DI POMODORO	M	Materie prime
131	POLVERE DI POMODORO	M	Materie prime
132	POLVERE DI SPINACI	M	Materie prime
133	POLVERE DI UOVO	M	Materie prime
134	POMODORI BIOLOGICI	M	Materie prime
135	POMODORI DISIDRATATI	M	Materie prime
136	POMODORI, CIPOLLA E AGLIO DISIDRATATO	M	Materie prime
137	POMODORO LIOFILIZZATO	M	Materie prime
138	PORRO DISIDRATATO	M	Materie prime
139	PREZZEMOLO ESSICCATO	M	Materie prime
140	PROTEINE DI SOIA	M	Materie prime
141	PROTEINE ISOLATE DI PISELLO	M	Materie prime
142	RADICCHIO	M	Materie prime
143	RAPA MICRONIZZATA	M	Materie prime
144	RICOTTA	M	Materie prime
145	RIPIENO	M	Materie prime
146	ROSMARINO	M	Materie prime
147	RUCOLA	M	Materie prime
148	SALE ALIMENTARE	M	Materie prime
149	SALE E AROMI NATURALI	M	Materie prime
150	SALE E SPEZIE	M	Materie prime
151	SALMONE	M	Materie prime
152	SALMONE AFFUMICATO	M	Materie prime
153	SALMONE NATURALE E AROMA	M	Materie prime
154	SALVIA	M	Materie prime
155	SEDANO DISIDRATATO	M	Materie prime
156	SEGALE	M	Materie prime
157	SEMI DI LINO	M	Materie prime
158	SEMI DI PAPAVERO	M	Materie prime
159	SEMOLA DI GRANO DURO	M	Materie prime
160	SEMOLA DI GRANO DURO BIOLOGICA	M	Materie prime
161	SEMOLA TIPO 'INTEGRALE'	M	Materie prime

Codice	Descrizione	Tipo	Categoria
162	SEMOLATO	M	Materie prime
163	SEPPIA	M	Materie prime
164	SFARINATO DI GRANO DURO	M	Materie prime
165	SFARINATO DI TIPO INTEGRALE	M	Materie prime
166	SFARINATO INTEGRALE DI FARRO	M	Materie prime
167	SPEZIE	M	Materie prime
168	SPEZIE AROMI E SALE	M	Materie prime
169	SPINACI BIOLOGICI	M	Materie prime
170	SPINACI CONGELATI	M	Materie prime
171	SPINACI DISIDRATATI	M	Materie prime
172	SPINACI IN FOGLIA SURGELATI	M	Materie prime
173	SUCCO DI LIMONE	M	Materie prime
174	TARTUFO E OLIO DI TARTUFO	M	Materie prime
175	TARTUFO IN POLVERE	M	Materie prime
176	TARTUFO NERO ESTIVO	M	Materie prime
177	TIAMINA	M	Materie prime
178	TRITELLO	M	Materie prime
179	TRITELLO E FARINACCIO	M	Materie prime
180	TUORLO D'UOVO	M	Materie prime
181	TUORLO D'UOVO IN POLVERE	M	Materie prime
182	UOVA	M	Materie prime
183	VINO ROSSO (BARBARESCO)	M	Materie prime
184	VINO ROSSO (BAROLO)	M	Materie prime
185	ZAFFERANO	M	Materie prime
186	ZUCCA E AMARETTI	M	Materie prime
187	ZUCCHE DISIDR. E AMARETTI POLVERIZZATI	M	Materie prime
188	ZUCCHERO	M	Materie prime
189	ZUCCHINI IN POLVERE	M	Materie prime
198	B1	V	Materie prime
199	B2	V	Materie prime
200	B6	V	Materie prime
201	CALCIO	V	Materie prime
202	DESTROSIO	V	Materie prime
203	FERRO LATTATO	V	Materie prime
204	GLUCOSIO ANIDRO	V	Materie prime
205	NICOTINAMIDE	V	Materie prime
206	PP	V	Materie prime
207	SALI DI FERRO	V	Materie prime
224	FARINA INTEGRALE DI GRANO TENERO	M	Materie prime
225	ACIDO FOLICO	V	Materie prime
226	FARINA DI GRANO TENERO TIPO 1	M	Materie prime
190	FARINE DI GRANO DURO NON CONFORMI ALL'ART. 2 DEL DPR 187/01	P	Prodotti finiti
191	FARINE DI GRANO TENERO NON CONFORMI ALL'ART.1 DEL DPR 187/01	P	Prodotti finiti
192	PASTE ALL'UOVO NON CONFORMI ALL'ART. 8 DEL DPR 187/01	P	Prodotti finiti
193	PASTE FRESCHE ALL'UOVO NON CONFORMI ALL'ART. 8 DEL DPR 187/01	P	Prodotti finiti
194	PASTE FRESCHE NON CONFORMI ALL'ART. 9 DEL DPR 187/01	P	Prodotti finiti
195	PASTE SECCHIE NON CONFORMI ALL'ART. 6 DEL DPR	P	Prodotti finiti
Versione 4.0 del 24/03/2015		Pagina 48 di 51	

Codice	Descrizione	Tipo	Categoria
	187/01		
196	PASTE SPECIALI NON CONFORMI ALL'ART. 7 DEL DPR 187/01	P	Prodotti finiti

6.4 Stato del Soggetto

Si riportano nel seguito lo stato del Soggetto

Codice	Descrizione
IT	DITTA NAZIONALE
UE	DITTA COMUNITÀ EUROPEA O ALTRI PAESI CONTRAENTI L'ACCORDO SULLO SPAZIO CONOMICO EUROPEO
EX	DITTA ESTERA PAESE TERZO

6.5 Codici di Errore

Il sistema SiRPas prevede i seguenti codici di errore:

Controlli	Valore di Codice Esito
ERRORI BLOCCANTI – L'intera fornitura viene scartata	
Controllo validità Campi in Fornitura	B00-Fornitura correttamente acquisita
Controllo validità del Codice Fiscale (CUAA)	B01-Codice fiscale operatore non valido
Controlli sulla fornitura che presenta errori	B002 - Fornitura acquisita con errori
Controllo validità del codice ICQRF	B03-Codice ICQRF dello stabilimento non valido
Controllo che il Codice Stabilimento sia riferito al CUAA indicato	B04 - Codice ICQRF dello stabilimento non congruente con il CUAA dell'Operatore
Controllo validità XML	B05 – XML non valido
Errore generico sulla Fornitura	B06 – Errore di Sistema
ERRORI CHE PORTANO ALLO SCARTO DELL'ELEMENTO .. SI PASSA AL SUCCESSIVO	
Quando l'operazione Supera i controlli formali e logici e viene correttamente inserita o modificata	R00 – Operazione Correttamente Eseguita
Controllo che l'attributo Nazione Soggetto sia valorizzato e corrisponda a un codice numerico ISO 3166-1	R01-Codice nazione errato
Controllo che l'attributo Provincia Soggetto sia valorizzato e corrisponda a un codice Istat Provincia	R02-Codice provincia errato
Controllo che l'attributo Comune Soggetto sia valorizzato e corrisponda a un codice Istat Comune	R03-Codice comune errato
Controllo presenza Codice Soggetto nella Tabella dei Soggetti	R04-Soggetto da aggiornare non presente
Controllo presenza Codice Soggetto nella Tabella dei Soggetti	R05-Codice Fornitore non presente nell'Anagrafica
Controllo presenza Codice Soggetto nella Tabella dei Soggetti	R06-Codice Committente non presente nell'Anagrafica
Controllo Campi Obbligatorie	R07-Campi Obbligatorie
Controllo che l'attributo Codice Prodotto se impostato assume uno dei valori previsti	R08-Codice merceologico prodotto valore non previsto
Controllo che l'attributo Codice Merceologico Materia Prima se impostato assume uno dei valori previsti	R09-Codice merceologico materia prima valore non previsto
Controllo presenza Codice Soggetto Italiano nella Tabella dei Soggetti	R10-Codice Fornitore/Destinatario non presente nell'Anagrafica dei Soggetti Italiani
Controllo che il numero della comunicazione presente a sistema presenta il CUAA dell'azienda o del committente indicato nell'operazione	R11-Numero Comunicazione SIAN non congruente con il CUAA dell'azienda o Committente
Controllo che la giacenza di magazzino supera il quantitativo del prodotto finito che si intende scaricare	R12 – Per tale prodotto finito la giacenza di Magazzino è insufficiente
Controllo che la giacenza di magazzino supera il quantitativo della Materia Prima / Sostanza che si intende scaricare	R13 – Per tale Materia Prima/Sostanza la Giacenza di Magazzino è insufficiente

Controllo presenza dell'operazione contraddistinta da Data_Operazione, NumOperazione per inserimento	R14-Operazione già presente nel registro
Controllo presenza dell'operazione contraddistinta da Data_Operazione, NumOperazione per Modifica	R15-Operazione non presente nel registro
Controllo che l'operazione presente nel registro per una Data_Operazione e NumOperazione abbia lo stesso Codice Operazione indicato	R16- Data e Numero Operazione presente ma con Codice Operazione diverso
Controllo non esistano altre operazioni presenti a sistema per un prodotto finito	R17- Esistono già delle giacenze di magazzino per il prodotto finito indicato
Controllo non esistano altre operazioni presenti a sistema per una delle sostanze indicate	R18- Esistono già delle giacenze di magazzino per le sostanze indicate
Controllo che vi sia la giacenza di Magazzino per i prodotti (Operazione GIPF)	R19- Non esiste la giacenza di magazzino per il prodotto finito indicato
Controllo che vi sia la giacenza di Magazzino per le materie prime/sostanze utilizzate (Operazione Gimp)	R20- Non esiste la giacenza di magazzino Materia Prima/Sostanza
Controllo che sia possibile modificare logicamente una operazione	R21- La modifica richiesta non rientra nei termini previsti per il tipo di operazione indicata
Controllo che sia possibile Cancellare logicamente una operazione	R22- La cancellazione richiesta non rientra nei termini previsti per il tipo di operazione indicata
Controllo presenza Codice Soggetto Comunità Europea nella Tabella dei Soggetti	R23-Codice Fornitore/Destinataro non presente nell'Anagrafica dei Soggetti EU
Controllo presenza Codice Soggetto Paesi Terzi nella Tabella dei Soggetti	R24-Codice Fornitore/Destinataro non presente nell'Anagrafica dei Soggetti EX
Operazione non acquisita per errore di sistema	R25-Operazione non acquisita per errore di sistema
Soggetto acquisito in modo corretto	R26 - Soggetto correttamente trasmesso
Soggetto acquisito in modo corretto	R27 - Oggetto non acquisito per errore di sistema
Soggetto acquisito in modo corretto	R28 - Soggetto già presente nell'archivio dello stabilimento
Controllo che non vengano inserite due sostanze/materie uguali nella stessa operazione	R29 - Esiste già la Materia Prima/Sostanza nella stessa operazione
SEGNALAZIONI CHE NON PORTANO ALLO SCARTO DELL'ELEMENTO	
Controllo che il totale degli scarichi del prodotto non superino quanto indicato dalla Comunicazione Sian	W001 – Operazione acquisita con warning: Gli scarichi attuali superano quanto indicato nella comunicazione
Controllo che l'attributo Numero Comunicazione Sian se impostato coincida con il numero di una comunicazione presente a sistema	W002 - Operazione acquisita con warning: Numero Comunicazione SIAN inesistente o codice Merceologico non corrispondente